

Montage des articulations de cheville modulaires avec modularité plug + go

Nous présentons dans ce tutoriel en ligne le montage de nos articulations de cheville modulaires avec modularité plug + go :

- NEURO CLASSIC
- NEURO SWING
- NEURO SWING-CLASSIC
- NEURO SWING 2
- NEURO VARIO-CLASSIC 2
- NEURO VARIO-SPRING 2
- NEURO VARIO-SWING
- NEURO VARIO 2

En outre, ce tutoriel en ligne vous présente le montage de nos articulations de cheville modulaires qui peuvent également être utilisées avec la modularité plus + go après quelques étapes de travail seulement :

- NEURO CLASSIC-SPRING
- NEURO CLASSIC-SWING

L'articulation de cheville modulaire NEURO SWING en largeur modulaire de 24 mm ne dispose pas de la modularité plug + go. De même, les articulations modulaires suivantes en largeur modulaire de 20 mm ne sont, dans leur version actuelle sans clavettes, pas compatibles avec d'autres articulations modulaires avec clavettes et ne peuvent pas être transformées en telles articulations :

- NEURO CLASSIC, NEURO CLASSIC-SPRING, NEURO CLASSIC-SWING
- NEURO HISWING
- NEURO SWING, NEURO SWING 2, NEURO SWING-CLASSIC
- NEURO VARIO 2, NEURO VARIO-CLASSIC 2, NEURO VARIO SPRING 2, NEURO VARIO-SWING

Outre les mécanismes de ressort dynamiques, l'articulation de cheville modulaire NEURO SWING 2 possède un amortissement du bruit intégré.

Vous trouverez de plus amples informations sur l'articulation de cheville modulaire dans les [notices d'utilisation](#).

FIOR & GENTZ

Gesellschaft für Entwicklung und Vertrieb
von orthopädietechnischen Systemen mbH

Dorette-von-Stern-Straße 5
21337 Lüneburg (Germany)

+49 4131 24445-0
+49 4131 24445-57

info@fior-gentz.de
www.fior-gentz.com



Montage des articulations de cheville modulaires avec modularité plug

+ go

FIOR & GENTZ

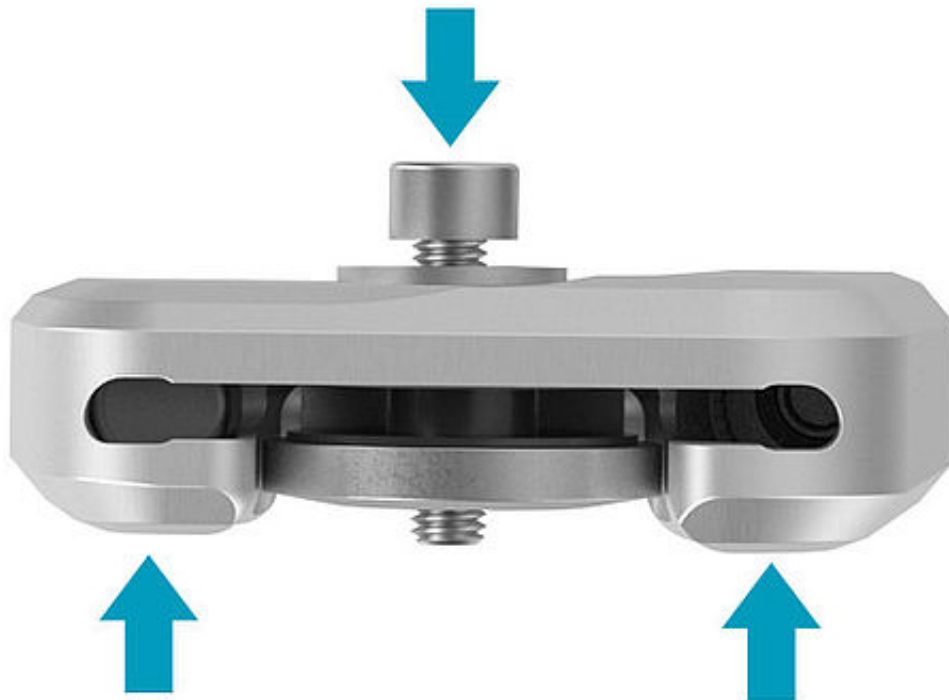
Gesellschaft für Entwicklung und Vertrieb
von orthopädiotechnischen Systemen mbH

Dorette-von-Stern-Straße 5
21337 Lüneburg (Germany)

+49 4131 24445-0
+49 4131 24445-57

info@fior-gentz.de
www.fior-gentz.com





Démontez l'articulation modulaire.

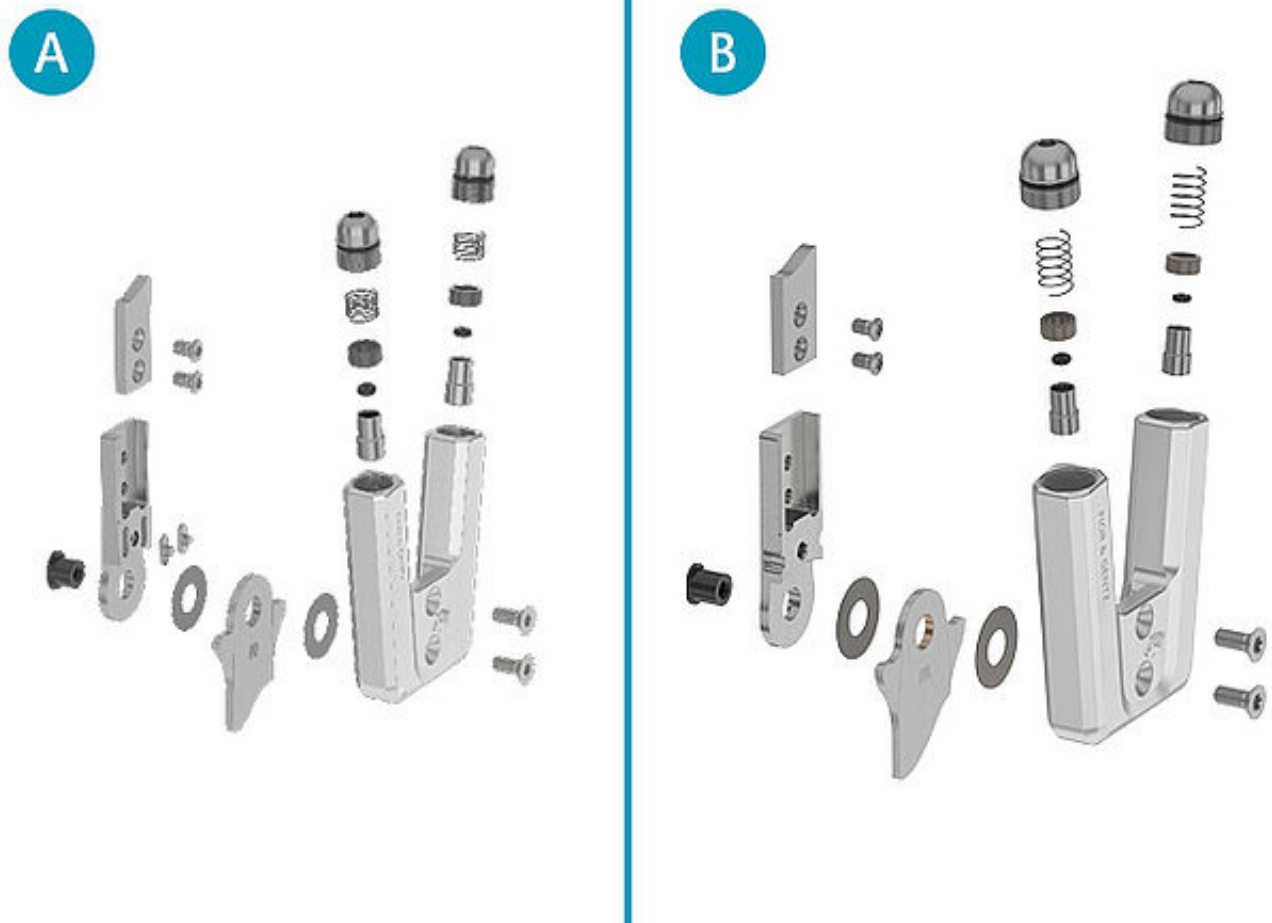
- Dévissez les deux vis à tête fraisée de la plaque supérieure.
- Placez la rondelle sur la plaque supérieure et serrez la vis de compression (pas entièrement) dans le filetage de la première vis.
- Écartez la partie supérieure de l'articulation et la plaque supérieure en exerçant une force sur elles (voir flèches). Ceci peut être réalisé à l'aide d'un étau ou en donnant des coups contrôlés.
- Retirez de nouveau la vis de compression et la rondelle.

Remarque : il est possible de démonter une plaque supérieure NEURO CLASSIC rien qu'en dévissant les vis à tête fraisée, sans endommager les clavettes avec goupille et leur alésage.



NEURO SWING 24 mm

L'articulation de cheville modulaire NEURO SWING en largeur modulaire de 24 mm présente des différences de conception qui concernent les composants suivants : partie supérieure de l'articulation sans clavettes, plaque supérieure et étrier de pied modulaire. Le montage de l'articulation modulaire s'effectue cependant exactement comme décrit dans les étapes de travail suivantes.

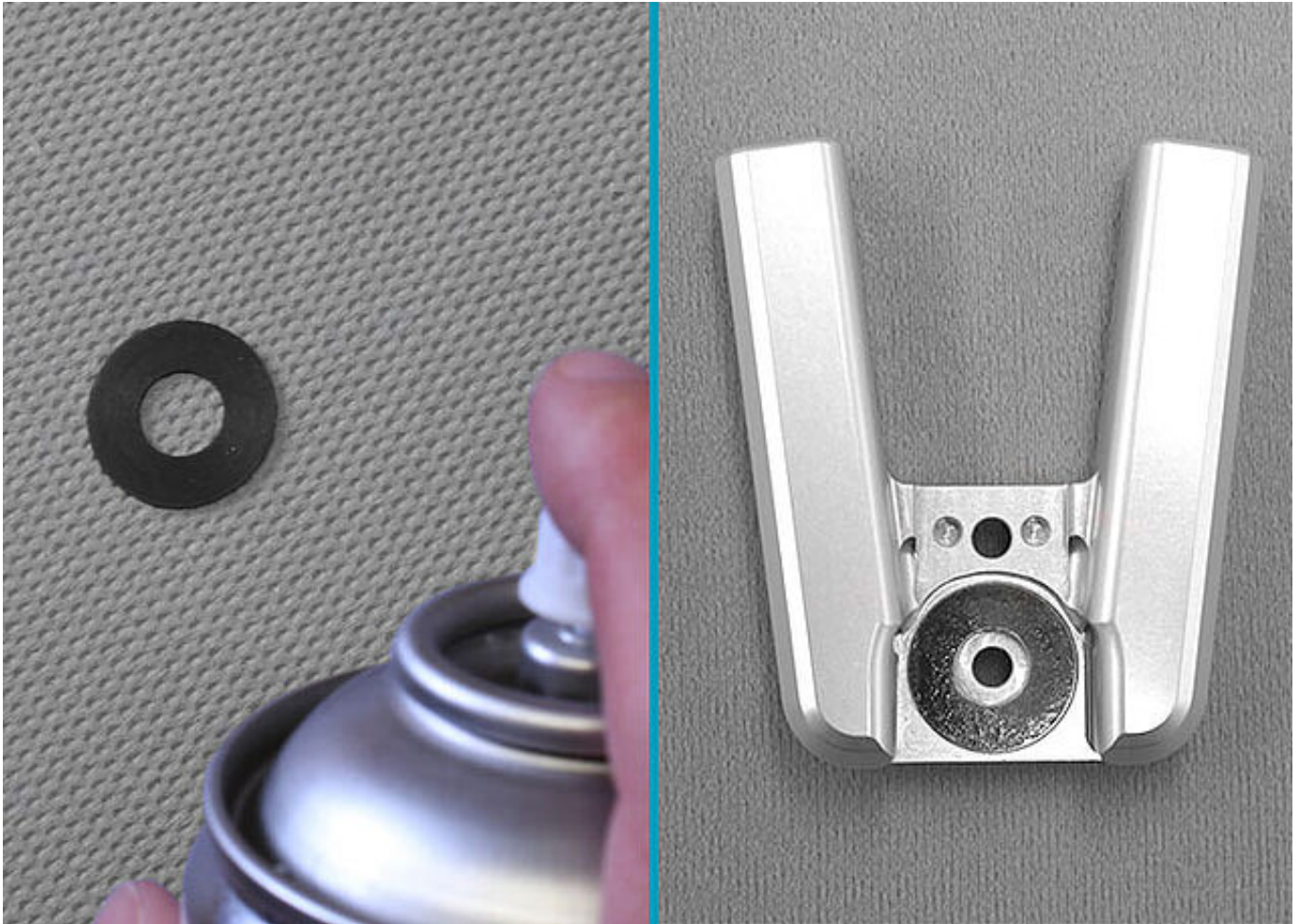


Nettoyez l'articulation modulaire. Si nécessaire, nettoyez le boulon à goupille fendue, les filetages de la partie supérieure de l'articulation et les alésages de la plaque supérieure avec du nettoyant LOCTITE® 7063.

Remarque : respectez la [fiche de données de sécurité](#) lors de l'utilisation du nettoyant LOCTITE® 7063.

A = articulation modulaire avec clavettes

B = articulation modulaire sans clavettes



Pulvérisez de la colle sur un côté de la première rondelle de friction, puis collez la rondelle dans la plaque supérieure. Graissez légèrement l'autre côté de la rondelle de friction avec de la graisse pour articulation d'orthèse.

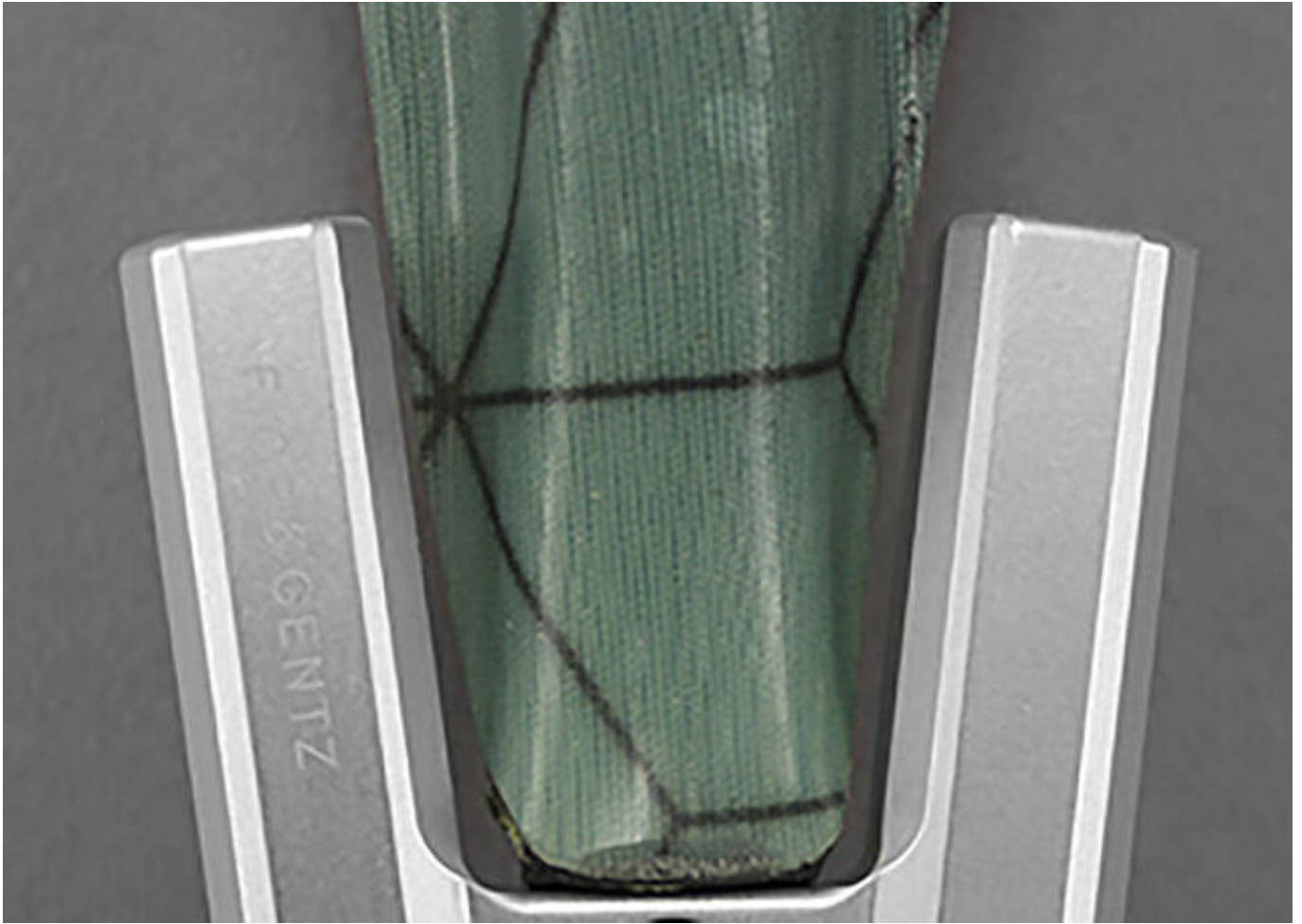


Graissez les surfaces de contact de la plaque supérieure et de la partie supérieure d'articulation avec de la graisse pour articulation d'orthèse afin d'empêcher des bruits mécaniques.



Utilisez l'outil de compression de la plaque supérieure fourni pour presser la plaque supérieure contre la partie supérieure de l'articulation. Serrez la vis de compression au couple de serrage approprié.

Remarque : vous trouverez toutes les informations sur le couple de serrage (Nm) sur la plaque supérieure de l'articulation modulaire ou dans la [notice d'utilisation](#).



Veillez à ce que le stratifié et la plaque supérieure ne se touchent pas pour empêcher toute apparition de bruits par contrainte dynamique.
Rectifiez les bords du stratifié si nécessaire.
Ne poncez pas les surfaces latérales de la partie supérieure de l'articulation pour éviter toute production de bruits et des dommages aux clavettes avec goupille.



Assurez-vous que plus aucun interstice ne soit visible entre la plaque supérieure et la partie supérieure de l'articulation.

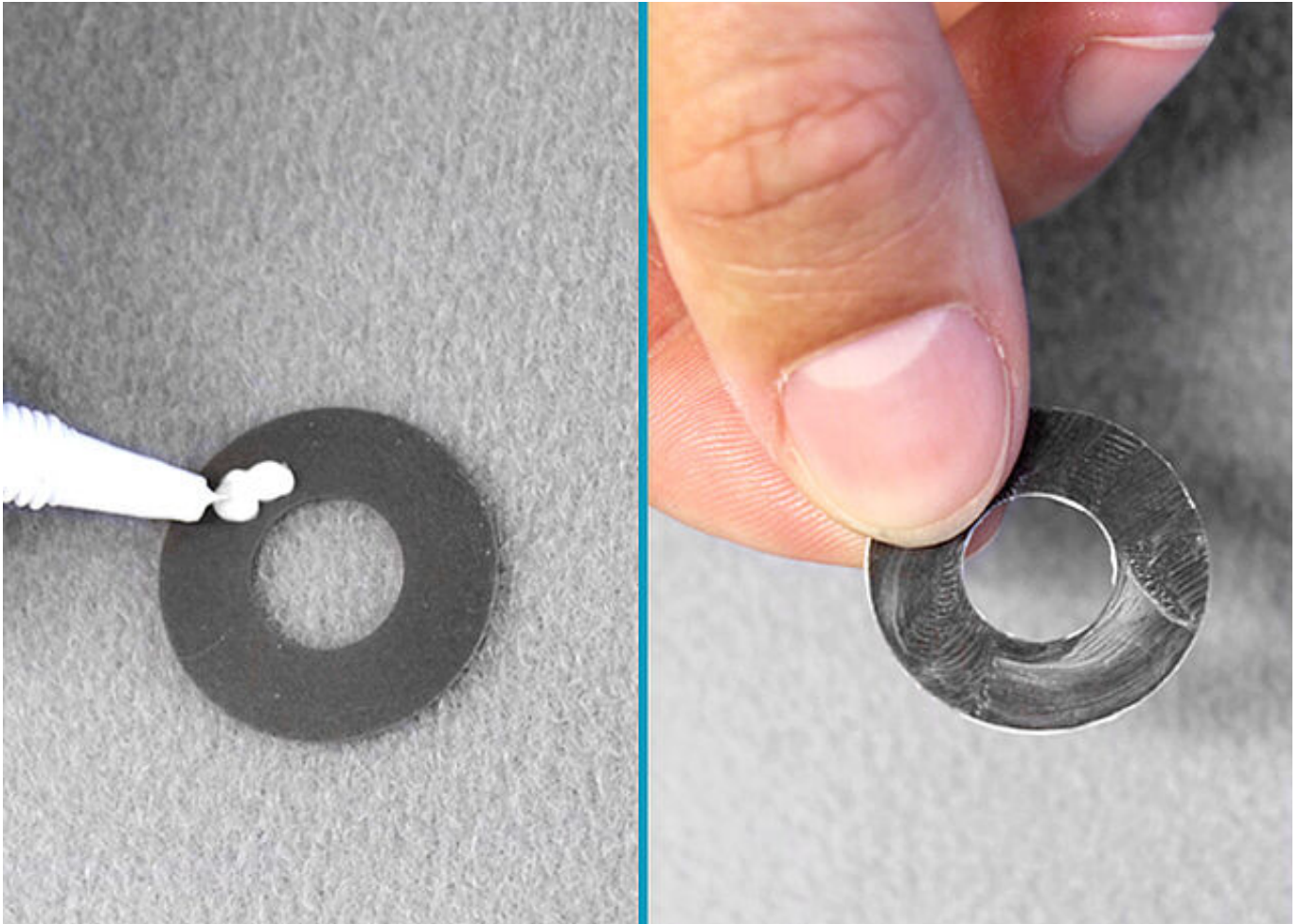


Retirez de nouveau la vis de compression et la rondelle.

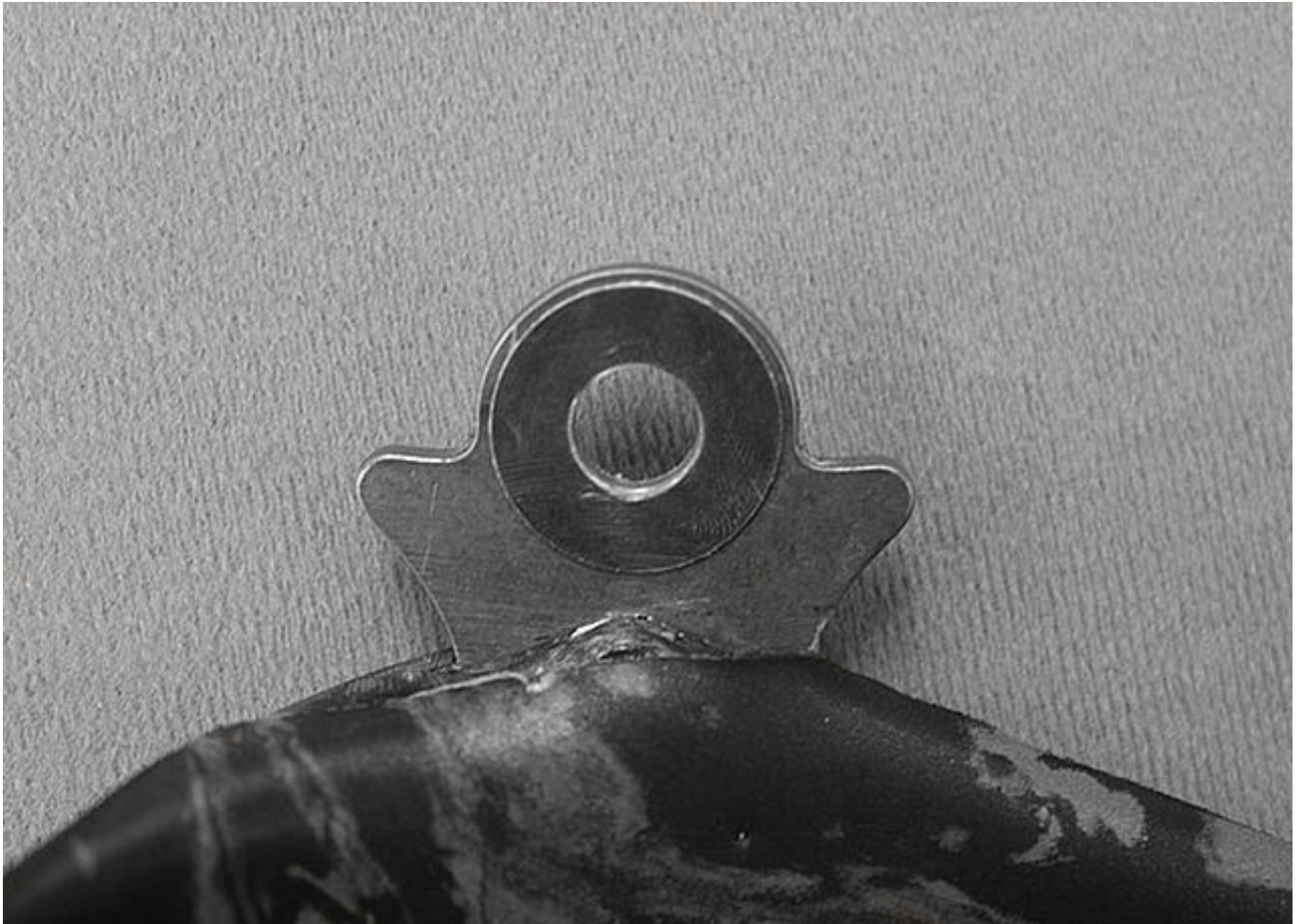
Vissez la première vis à tête fraisée au couple de serrage approprié pour bloquer la plaque supérieure pour les étapes de travail suivantes.



Si la douille de guidage est tombée de l'étrier de pied modulaire lors des étapes précédentes, graissez-la légèrement et réinsérez-la dans l'alésage de l'étrier de pied modulaire.



Graissez légèrement la deuxième rondelle de friction avec de la graisse pour articulation d'orthèse.

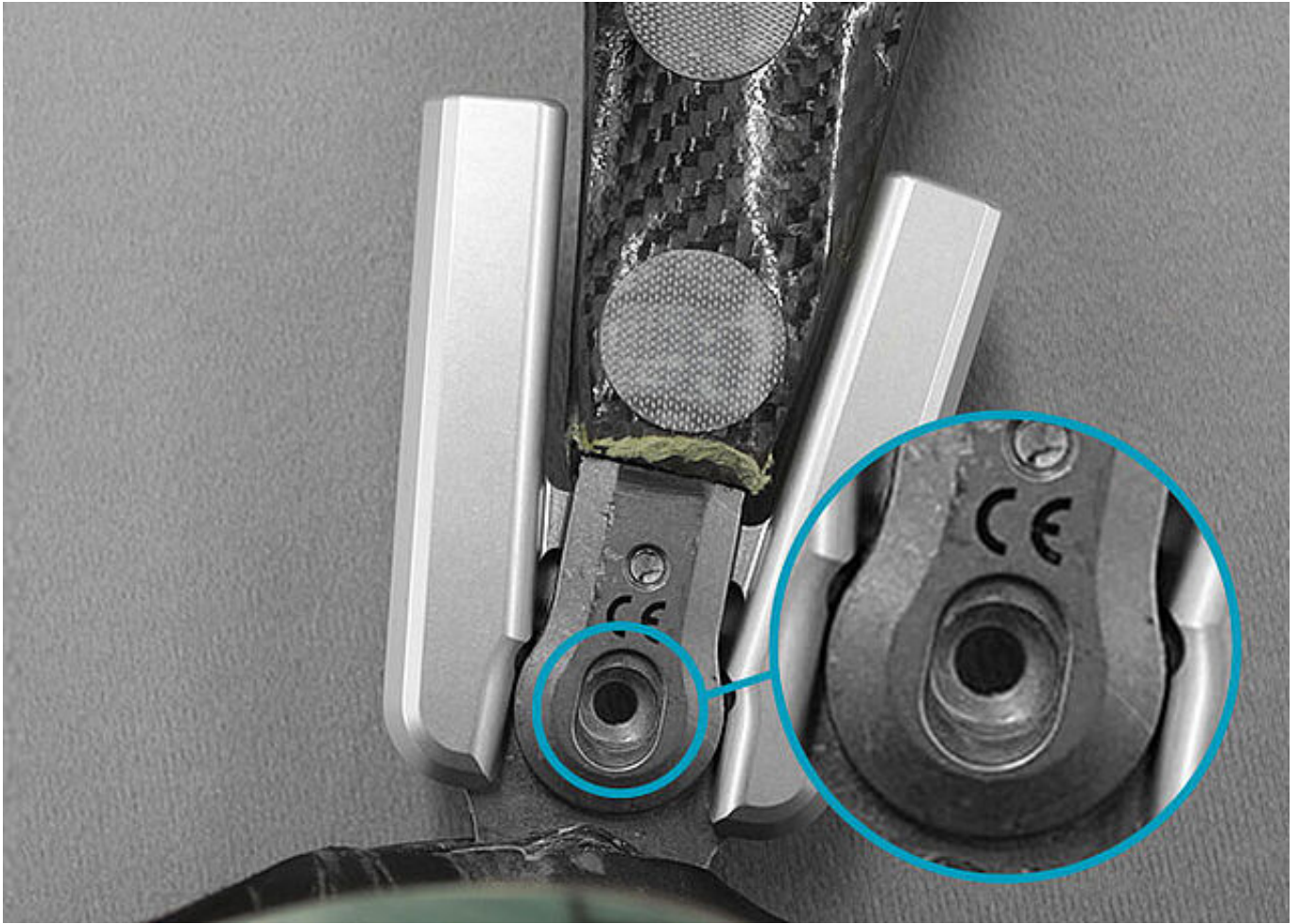


Graissez les surfaces de contact des mécanismes de ressort sur l'étrier de pied modulaire avec de la graisse pour articulation d'orthèse. Placez la deuxième rondelle de friction sur la surface médiale de l'étrier de pied modulaire.

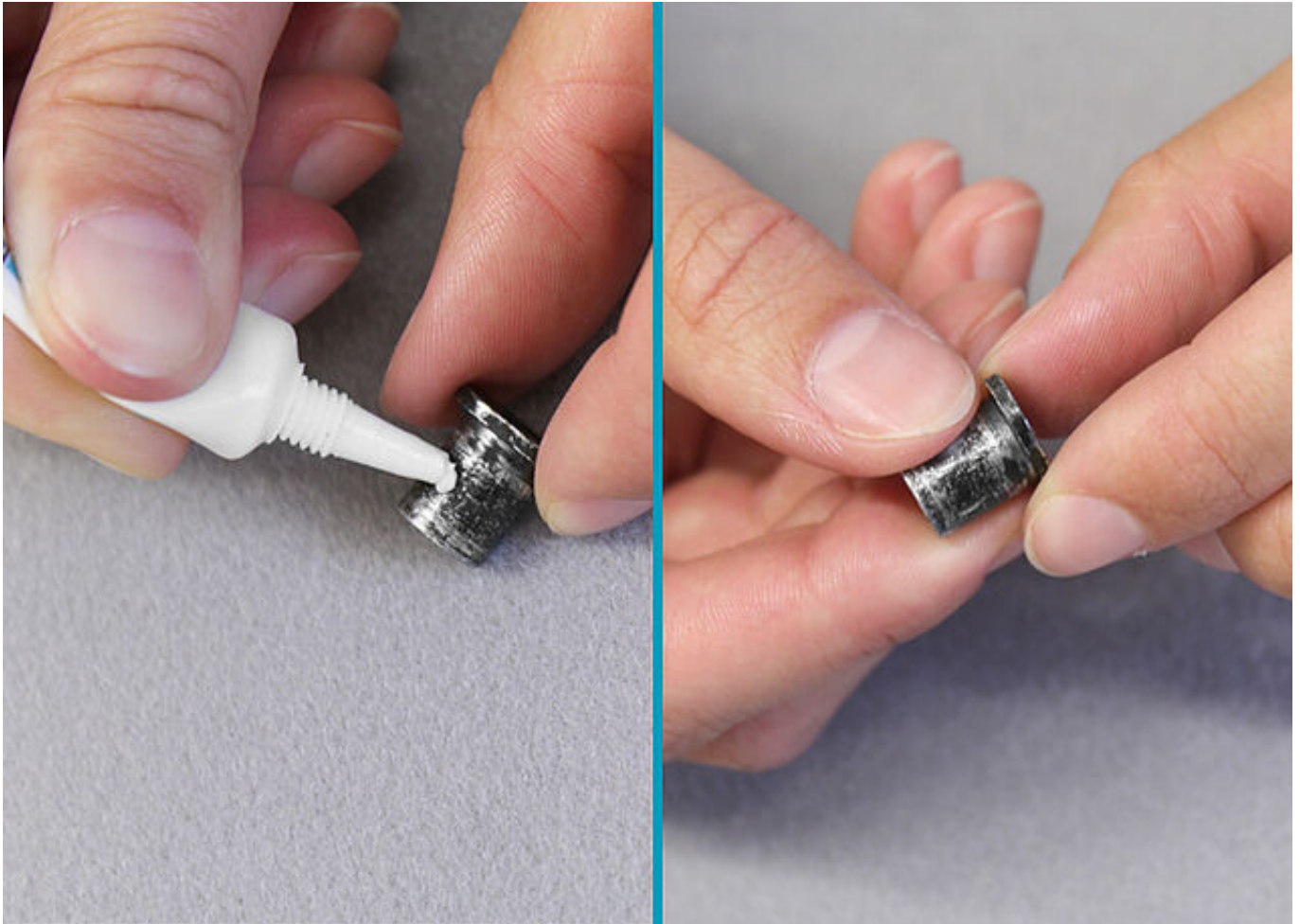
Remarque : le graissage des surfaces de contact de l'étrier de pied modulaire est essentiel pour prévenir l'usure de ce dernier.



Coulissez l'étrier de pied modulaire par le bas entre la plaque supérieure et la partie supérieure de l'articulation. Veillez à ce que la rondelle de friction reste dans la bonne position.



Vérifiez la position de la rondelle de friction.



Graissez légèrement les surfaces de glissement du boulon à goupille fendue avec de la graisse pour articulation d'orthèse.

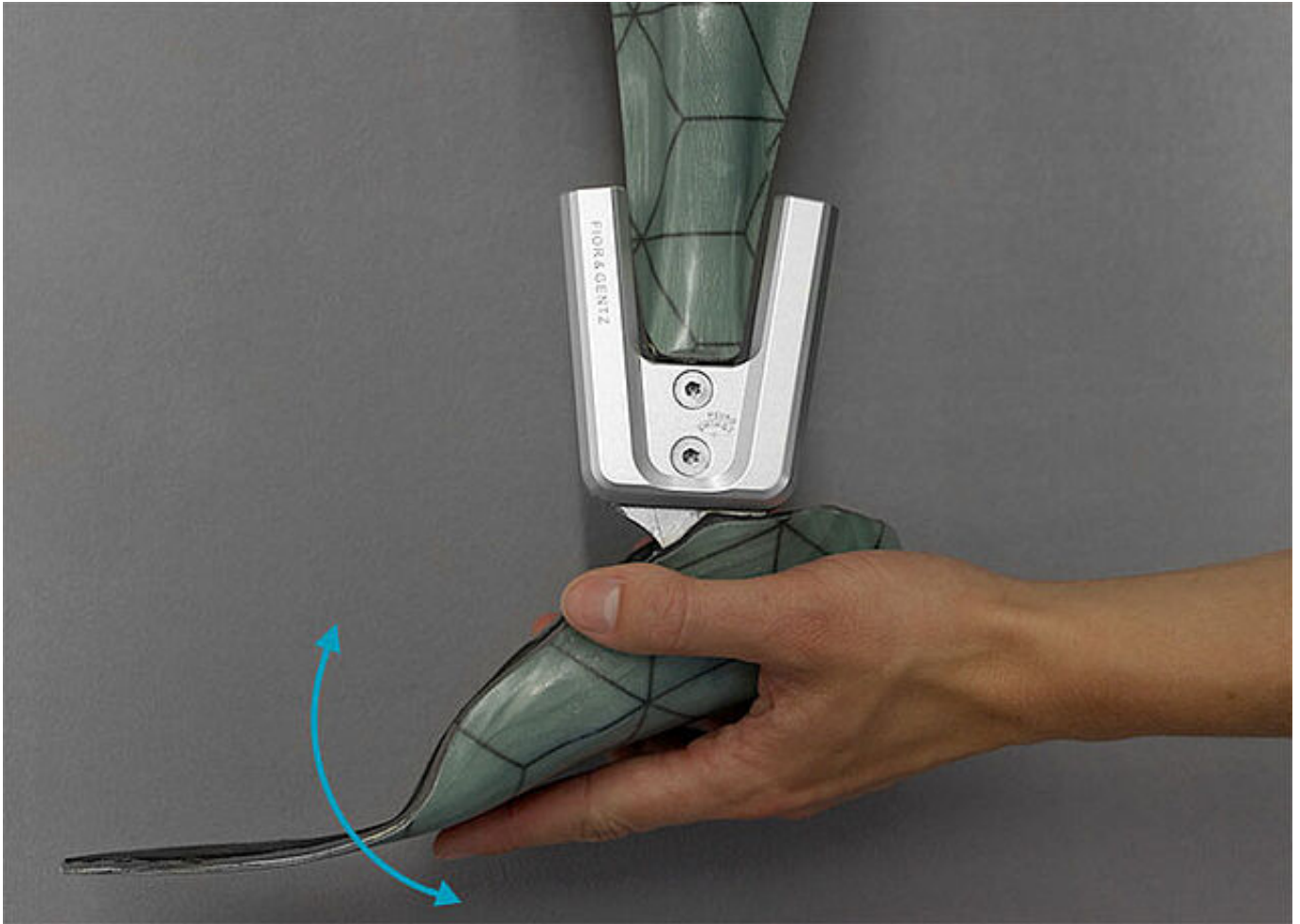


Insérez le boulon à goupille fendue dans l'orifice prévu pour cela de la partie supérieure de l'articulation et assurez-vous qu'il est correctement positionné. Maintenez-le avec un doigt.



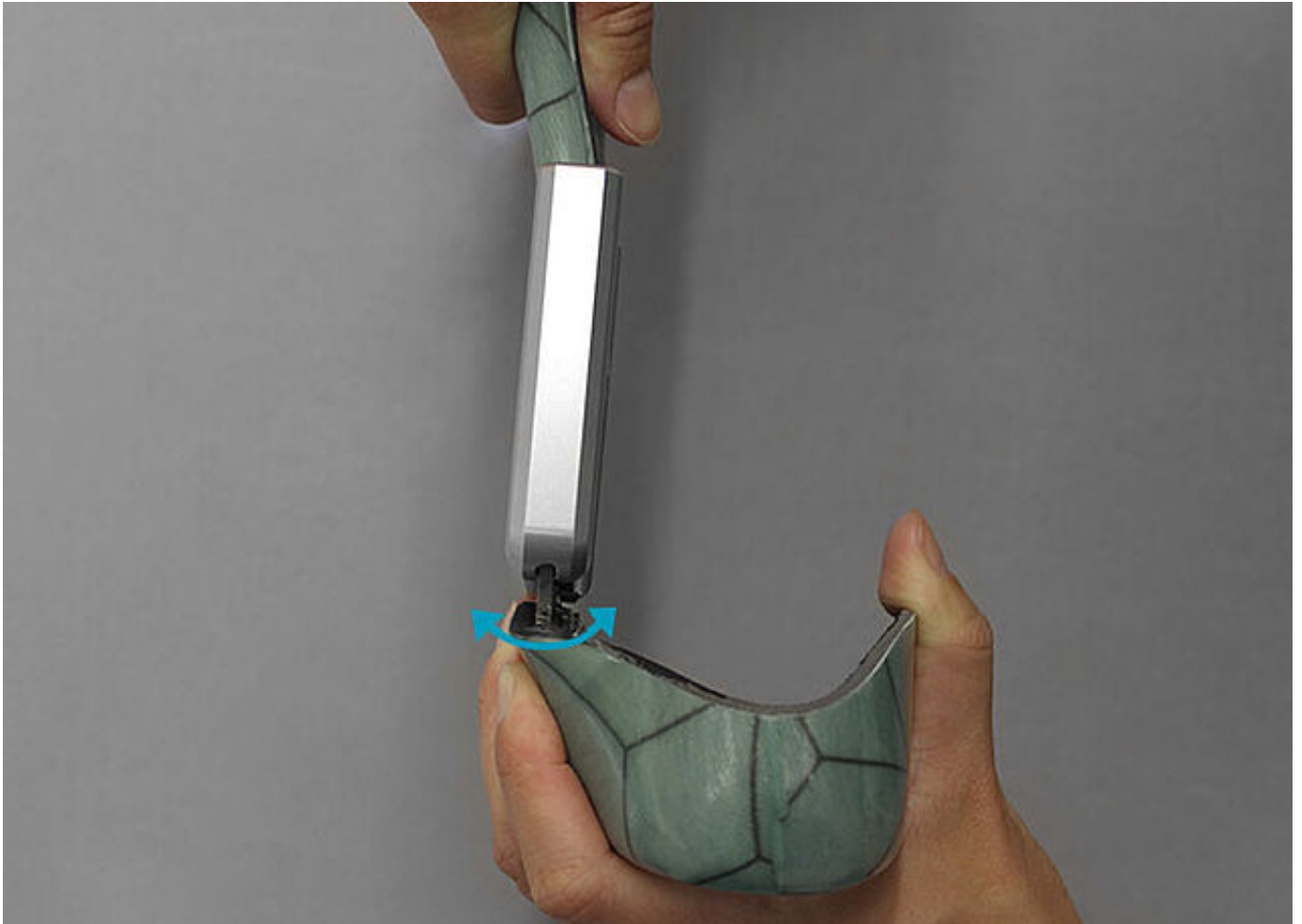
Serrez la deuxième vis à tête fraisée (vis axiale) au couple de serrage approprié à la largeur modulaire. Continuez de maintenir le boulon à goupille fendue avec un doigt.

Si une rondelle de friction est endommagée lors du montage de la plaque supérieure (elle coince), éliminez les particules de la rondelle de friction et remplacez la rondelle de friction par une rondelle neuve.



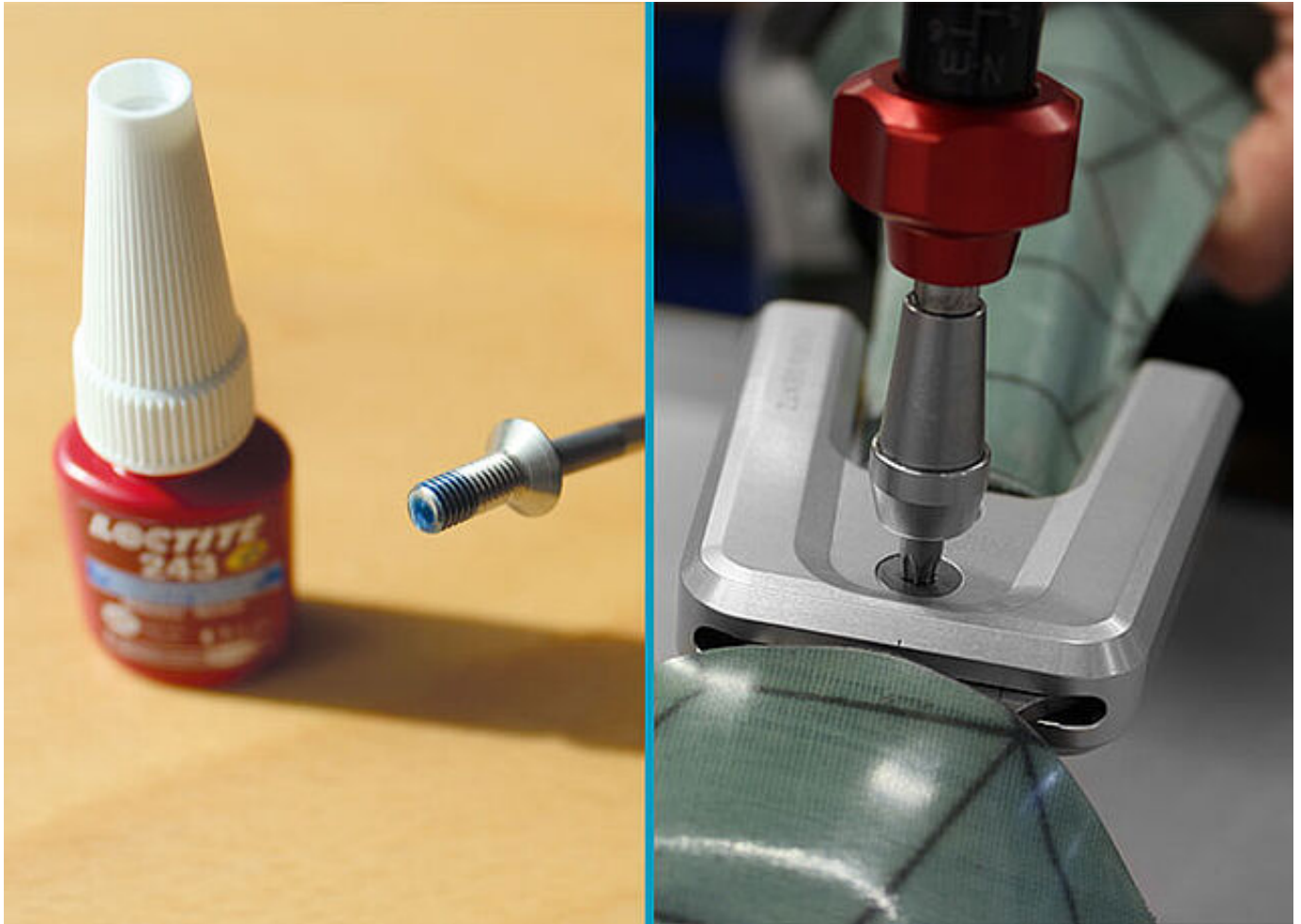
Mettez l'articulation modulaire en flexion plantaire/flexion dorsale. Si l'articulation bouge difficilement, insérez la rondelle de friction de l'épaisseur inférieure suivante, répétez toutes les étapes à partir de l'étape 10 et vérifiez à nouveau.

Remarque : vérifiez que l'articulation bouge facilement avant de monter les mécanismes de ressort. En présence d'une orthèse bilatérale, vérifiez toujours une seule articulation modulaire à la fois.



Bloquez la coque de jambe inférieure et essayez de faire bouger le support plantaire dans le sens pronation-supination. Si vous constatez un jeu latéral, insérez la rondelle de friction de l'épaisseur supérieure suivante, répétez toutes les étapes à partir de l'étape 10 et vérifiez à nouveau.

Remarque : vérifiez la présence d'un jeu latéral avant de monter les mécanismes de ressort. En présence d'une orthèse bilatérale, vérifiez toujours une seule articulation modulaire à la fois.



Bloquez les deux vis avec du LOCTITE® 243 Normal et en les serrant au couple approprié à la largeur modulaire. Laissez la colle durcir (adhérence finale au bout d'environ 24 heures).

Remarque : respectez la fiche de données de sécurité lors de l'utilisation du LOCTITE® 243 Normal.



NEURO SWING, NEURO VARIO 2, NEURO VARIO-CLASSIC 2, NEURO VARIO-SPRING 2, NEURO VARIO-SWING 2, NEURO SWING 2

Mettez en place les amortisseurs de butée, les unités à visser, les amortisseurs à joint torique et/ou les mécanismes de ressort.

FIOR & GENTZ

Gesellschaft für Entwicklung und Vertrieb
von orthopädietechnischen Systemen mbH

Dorette-von-Stern-Straße 5
21337 Lüneburg (Germany)

☎ +49 4131 24445-0
☎ +49 4131 24445-57

✉ info@fior-gentz.de
🌐 www.fior-gentz.com





Posez l'orthèse sur l'avant-pied et chargez l'articulation modulaire en flexion dorsale. Vissez le mécanisme de ressort pour la flexion dorsale jusqu'à ce que l'orthèse possède la conception souhaitée.

NEURO SWING 2

En présence d'une orthèse bilatérale avec deux articulations modulaires NEURO SWING 2, montez chaque mécanisme de ressort avant sur les deux articulations modulaires et veillez à ce que les deux articulations modulaires soient réglées de la même manière.

En présence d'une orthèse bilatérale avec une articulation de support, il est conseillé de limiter la liberté de mouvement de l'articulation modulaire NEURO SWING 2, sans que l'articulation de support ne la restreigne. Si nécessaire, limez les butées sur l'étrier de pied modulaire de l'articulation de support.

FIOR & GENTZ

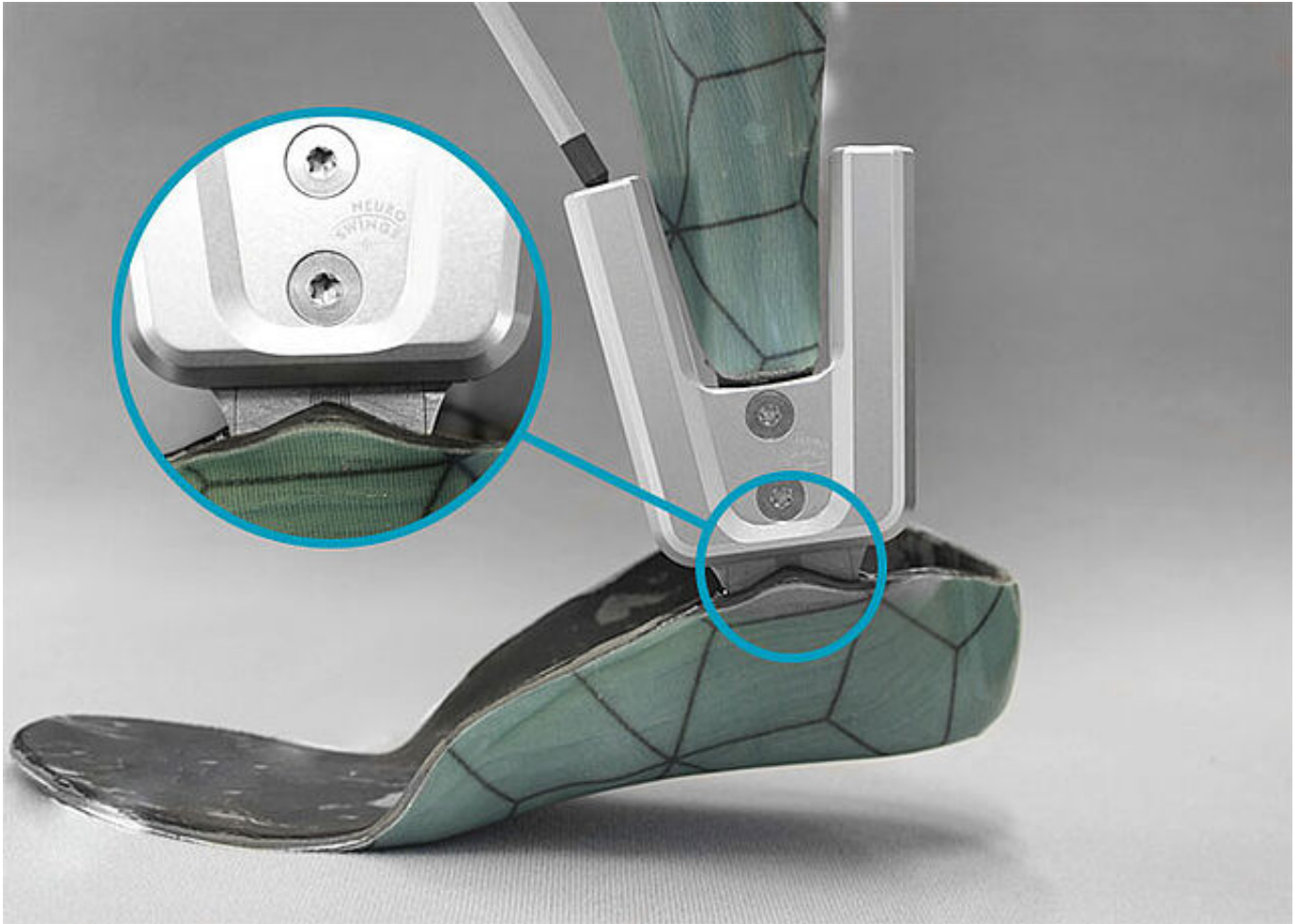
Gesellschaft für Entwicklung und Vertrieb
von orthopädietechnischen Systemen mbH

Dorette-von-Stern-Straße 5
21337 Lüneburg (Germany)

+49 4131 24445-0
+49 4131 24445-57

info@fior-gentz.de
www.fior-gentz.com

FIOR & GENTZ
ORTHOPÄDIETECHNIK MIT SYSTEM



Vérifiez l'angle de l'articulation à l'aide des repères apposés sur l'étrier de pied modulaire et sur la plaque supérieure.

FIOR & GENTZ

Gesellschaft für Entwicklung und Vertrieb
von orthopädietechnischen Systemen mbH

Dorette-von-Stern-Straße 5
21337 Lüneburg (Germany)

+49 4131 24445-0
+49 4131 24445-57

info@fior-gentz.de
www.fior-gentz.com





Bloquez le support plantaire avec la main. Vissez le mécanisme de ressort pour la flexion plantaire jusqu'à ce que l'orthèse possède la conception souhaitée.

Remarque : vous trouverez de plus amples informations sur le montage des mécanismes de ressort dans la [notice d'utilisation](#).

NEURO SWING 2

En présence d'une orthèse bilatérale avec deux articulations modulaires NEURO SWING 2, montez chaque mécanisme de ressort arrière sur les deux articulations modulaires et veillez à ce que les deux articulations modulaires soient réglées de la même manière.

En présence d'une orthèse bilatérale avec une articulation de support, il est conseillé de limiter la liberté de mouvement de l'articulation modulaire NEURO SWING 2, sans que l'articulation de support ne la restreigne. Si nécessaire, limez les butées sur l'étrier de pied modulaire de l'articulation de support.

FIOR & GENTZ

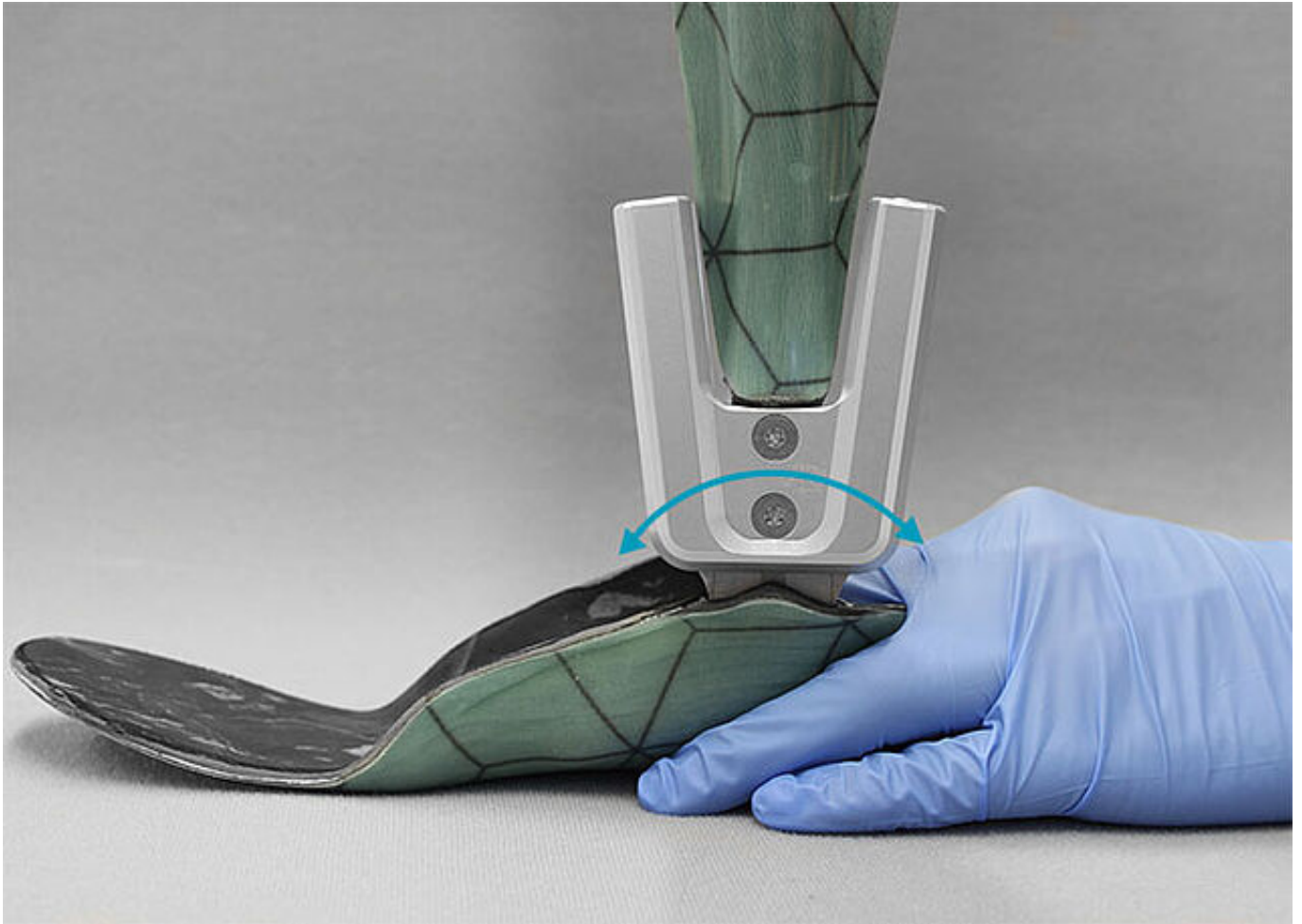
Gesellschaft für Entwicklung und Vertrieb
von orthopädietechnischen Systemen mbH

Dorette-von-Stern-Straße 5
21337 Lüneburg (Germany)

+49 4131 24445-0
+49 4131 24445-57

info@fior-gentz.de
www.fior-gentz.com

FIOR & GENTZ
ORTHOPÄDIETECHNIK MIT SYSTEM



Mettez l'articulation modulaire en flexion plantaire/flexion dorsale. Les mécanismes de ressort montés ne devraient pouvoir bouger que sous l'effet de la compression. En cas de force de rappel élevée, il est impossible de provoquer un mouvement manuellement.

S'il existe encore du jeu inutile dans l'articulation modulaire, vissez davantage la vis de réglage arrière avec précaution.

FIOR & GENTZ

Gesellschaft für Entwicklung und Vertrieb
von orthopädietechnischen Systemen mbH

Dorette-von-Stern-Straße 5
21337 Lüneburg (Germany)

+49 4131 24445-0
+49 4131 24445-57

info@fior-gentz.de
www.fior-gentz.com

