

Montage des articulations de genou modulaires en carbone

Nous présentons dans ce tutoriel en ligne le montage de nos articulations de genou modulaires résistantes à l'eau :

- NEURO CLASSIC Carbon
- NEURO LOCK Carbon

La NEURO LOCK Carbon est une articulation de genou modulaire résistante à l'eau, qui est très légère grâce à son boîtier d'articulation renforcé de fibres de carbone. Notre tutoriel montre étape par étape l'application du matériel correspondant, tel que le primer et la colle bicomposant, ainsi que son utilisation.

Vous trouverez de plus amples informations sur les articulations modulaires dans la [notice d'utilisation](#) concernée.

Remarque :

L'articulation NEURO LOCK Carbon et la NEURO CLASSIC Carbon présentant quelques différences au niveau de la construction, le montage des deux modèles varie légèrement. En effet, contrairement à l'articulation de genou modulaire verrouillée, la NEURO CLASSIC Carbon est une articulation à mouvement libre qui peut être utilisée dans un appareillage orthétique bilatéral comme articulation de support pour la NEURO LOCK Carbon.

FIOR & GENTZ

Gesellschaft für Entwicklung und Vertrieb
von orthopädiotechnischen Systemen mbH

Dorette-von-Stern-Straße 5
21337 Lüneburg (Germany)

+49 4131 24445-0
+49 4131 24445-57

info@fior-gentz.de
www.fior-gentz.com



FIOR & GENTZ

Gesellschaft für Entwicklung und Vertrieb
von orthopädietechnischen Systemen mbH

Dorette-von-Stern-Straße 5
21337 Lüneburg (Germany)

+49 4131 24445-0
+49 4131 24445-57

info@fior-gentz.de
www.fior-gentz.com



Étape 1/26



Nettoyez l'articulation modulaire et tous les filetages de vis (par ex. avec du nettoyant haute performance LOCTITE® 7063) afin de pouvoir bloquer plus tard efficacement les vis.

Remarque : respectez la [fiche de données de sécurité](#) pour l'utilisation du nettoyant haute performance LOCTITE® 7063.

FIOR & GENTZ

Gesellschaft für Entwicklung und Vertrieb
von orthopädietechnischen Systemen mbH

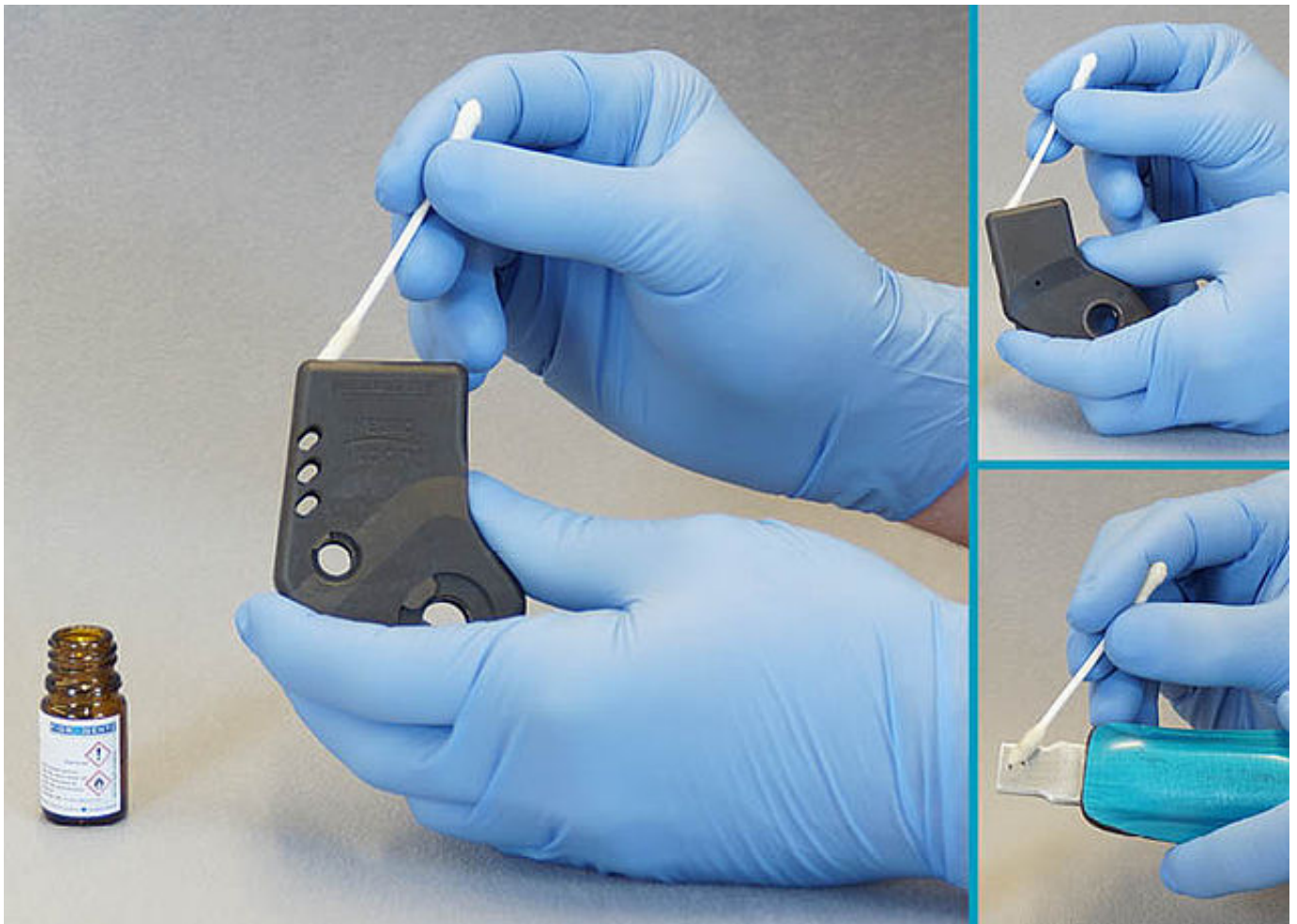
Dorette-von-Stern-Straße 5
21337 Lüneburg (Germany)

+49 4131 24445-0
+49 4131 24445-57

info@fior-gentz.de
www.fior-gentz.com



Étape 2/26



Utilisez le coton-tige fourni pour appliquer un peu de primer sur les surfaces à coller pour l'ancrage modulaire dans la partie supérieure de l'articulation et sur l'ancrage modulaire. Laissez le primer s'évaporer complètement.

FIOR & GENTZ

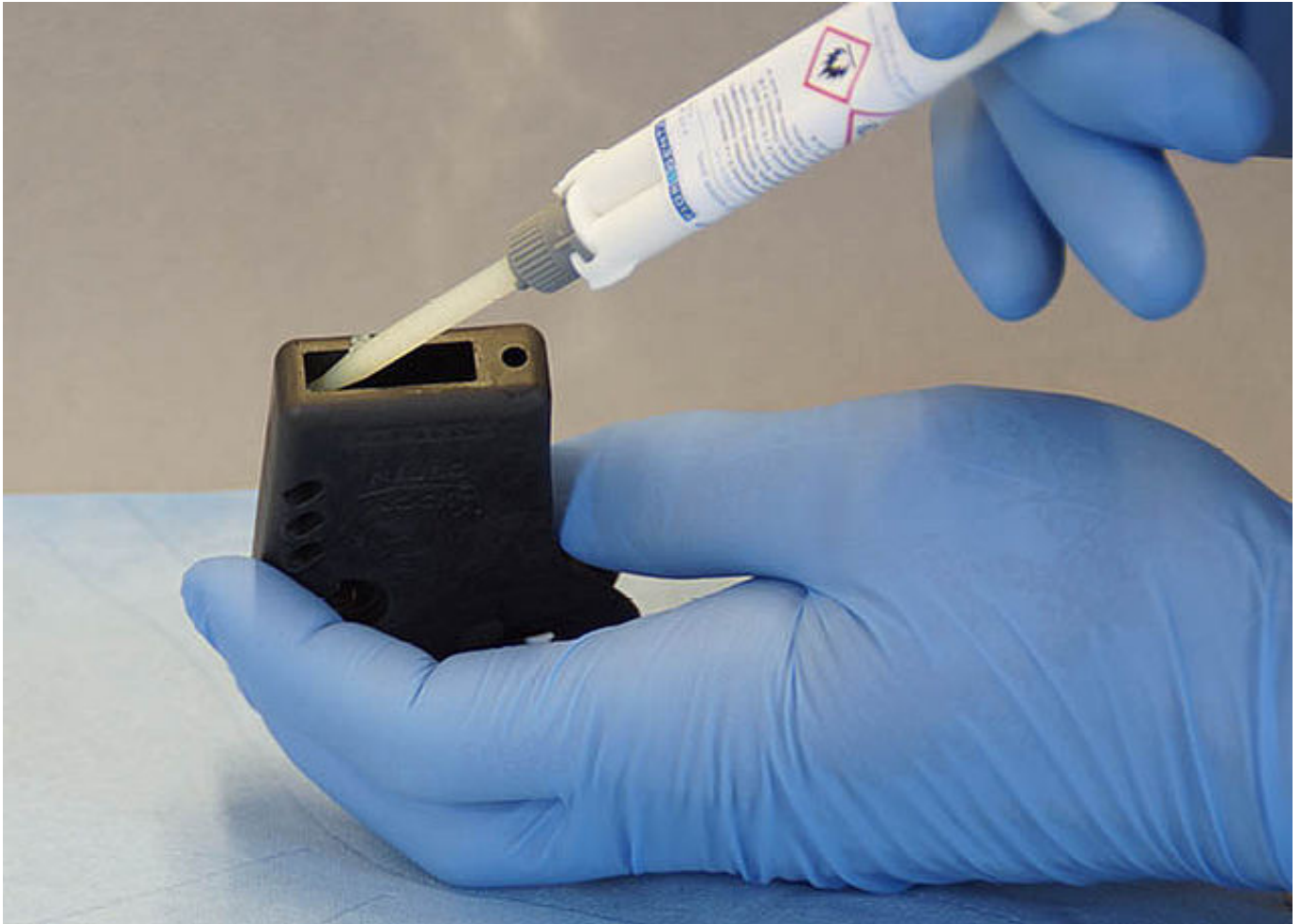
Gesellschaft für Entwicklung und Vertrieb
von orthopädietechnischen Systemen mbH

Dorette-von-Stern-Straße 5
21337 Lüneburg (Germany)

+49 4131 24445-0
+49 4131 24445-57

info@fior-gentz.de
www.fior-gentz.com

FIOR & GENTZ
ORTHOPÄDIETECHNIK MIT SYSTEM



Injectez une quantité suffisante de colle bicomposant dans la partie supérieure de l'articulation à l'aide de la seringue à double chambre fournie.

Remarque : respectez la [fiche de données de sécurité](#) lors de l'utilisation de la colle bicomposant.



Introduisez immédiatement l'ancre modulaire aussi profondément que possible dans la partie supérieure de l'articulation.

FIOR & GENTZ

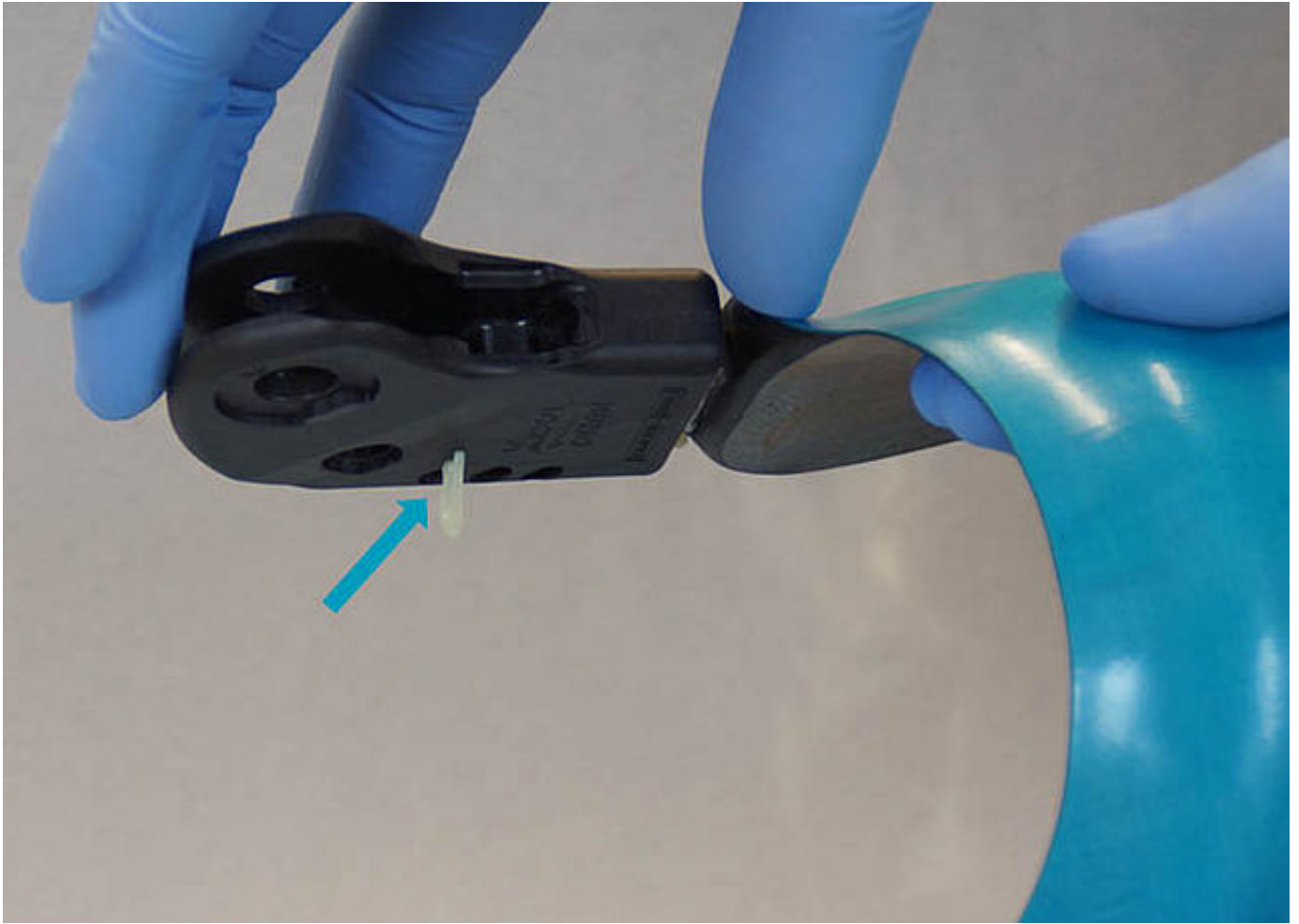
Gesellschaft für Entwicklung und Vertrieb
von orthopädietechnischen Systemen mbH

Dorette-von-Stern-Straße 5
21337 Lüneburg (Germany)

+49 4131 24445-0
+49 4131 24445-57

info@fior-gentz.de
www.fior-gentz.com





Tenez la partie supérieure de l'articulation de façon que l'excès de colle puisse s'écouler sur un côté.

FIOR & GENTZ

Gesellschaft für Entwicklung und Vertrieb
von orthopädietechnischen Systemen mbH

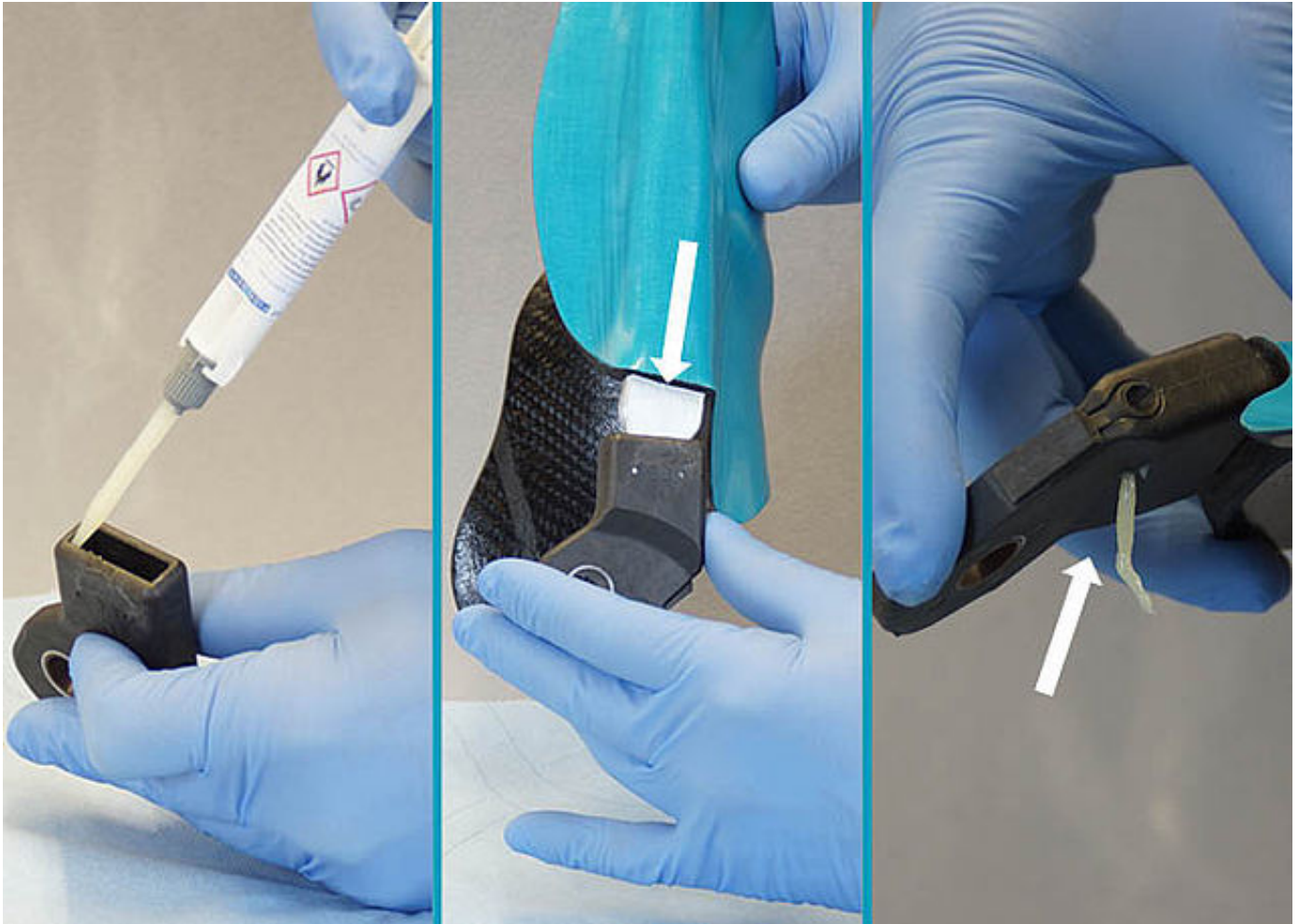
Dorette-von-Stern-Straße 5
21337 Lüneburg (Germany)

+49 4131 24445-0
+49 4131 24445-57

info@fior-gentz.de
www.fior-gentz.com



Étape 6/26



Répétez les étapes de travail précédentes également pour la partie inférieure de l'articulation.

FIOR & GENTZ

Gesellschaft für Entwicklung und Vertrieb
von orthopädietechnischen Systemen mbH

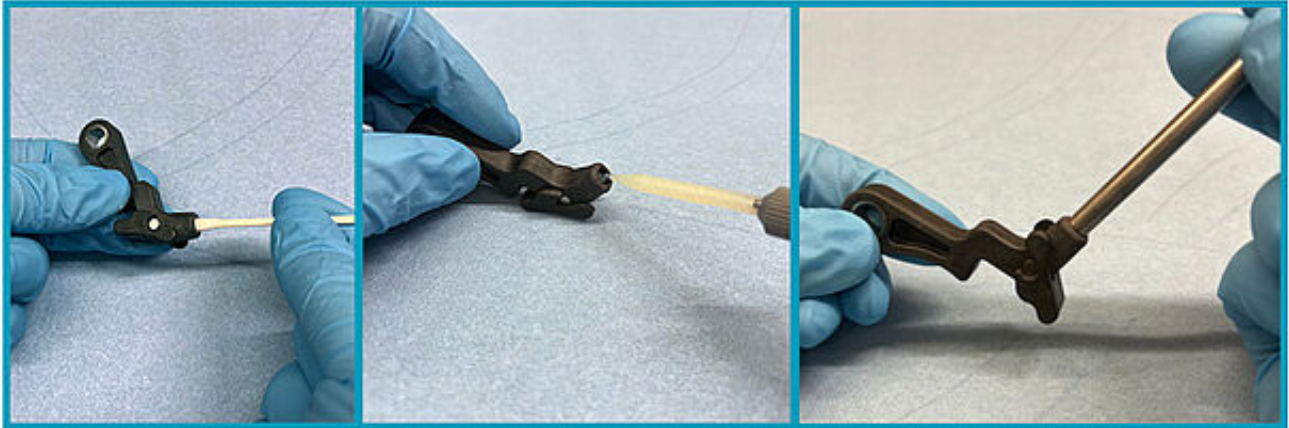
Dorette-von-Stern-Straße 5
21337 Lüneburg (Germany)

+49 4131 24445-0
+49 4131 24445-57

info@fior-gentz.de
www.fior-gentz.com

FIOR & GENTZ
ORTHOPÄDIETECHNIK MIT SYSTEM

Étape 7/26



Répétez les étapes de travail précédentes pour coller la rallonge du levier avec le cliquet de verrouillage.

FIOR & GENTZ

Gesellschaft für Entwicklung und Vertrieb
von orthopädietechnischen Systemen mbH

Dorette-von-Stern-Straße 5
21337 Lüneburg (Germany)

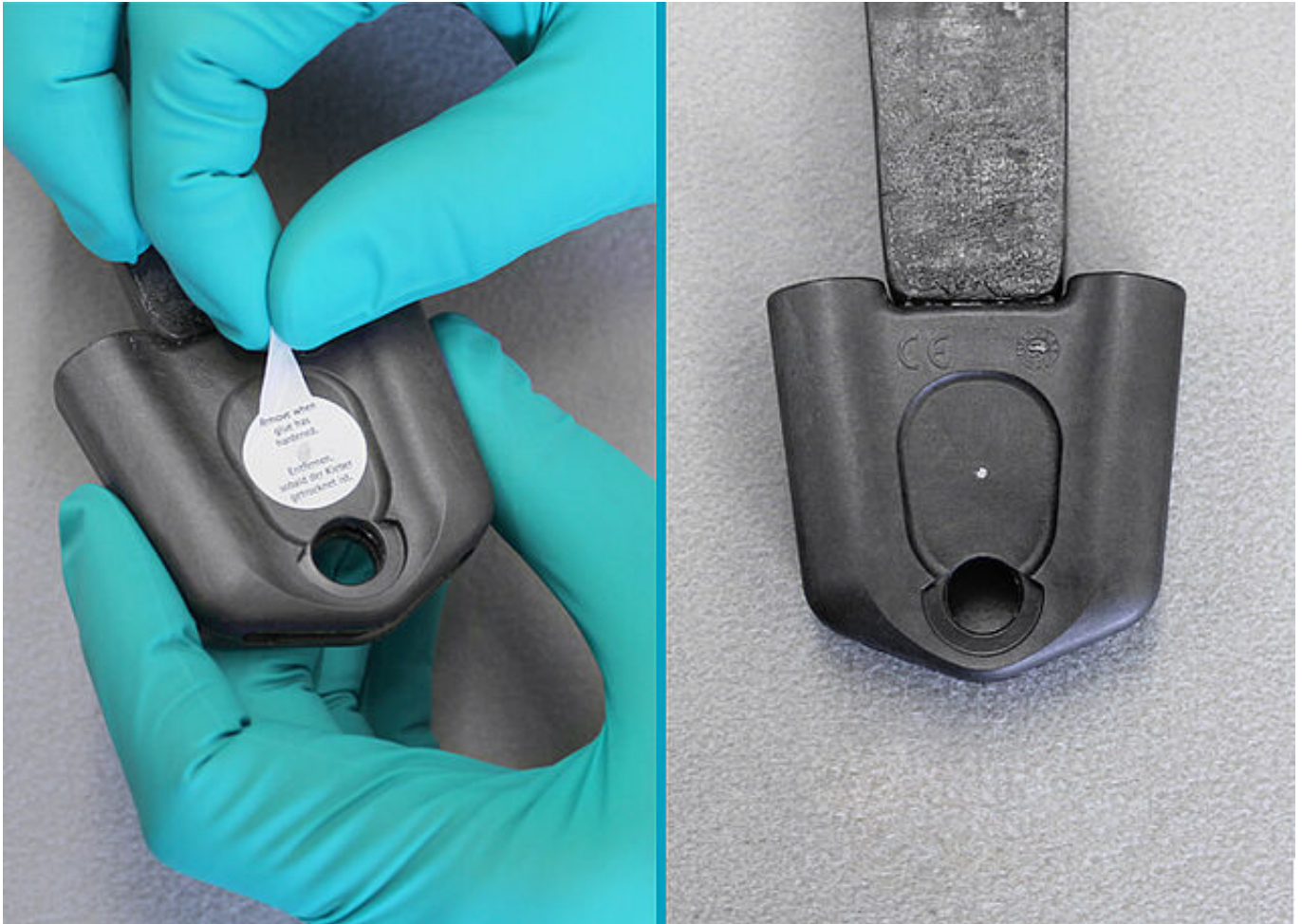
+49 4131 24445-0
+49 4131 24445-57

info@fior-gentz.de
www.fior-gentz.com

FIOR & GENTZ
ORTHOPÄDIETECHNIK MIT SYSTEM



Répétez les étapes de travail précédentes pour coller l'adaptateur de câble de traction avec le cliquet de verrouillage.



L'excès de colle s'accumule sur un autocollant placé sur les parties supérieure et inférieure de l'articulation. Retirez les autocollants et, le cas échéant, les restes de colle.

Laissez durcir la colle à une température ambiante d'environ 23 °C pendant environ 24 heures jusqu'à ce que l'adhérence finale soit atteinte.

Remarque : plus la température ambiante est basse, plus la colle met longtemps à durcir.

FIOR & GENTZ

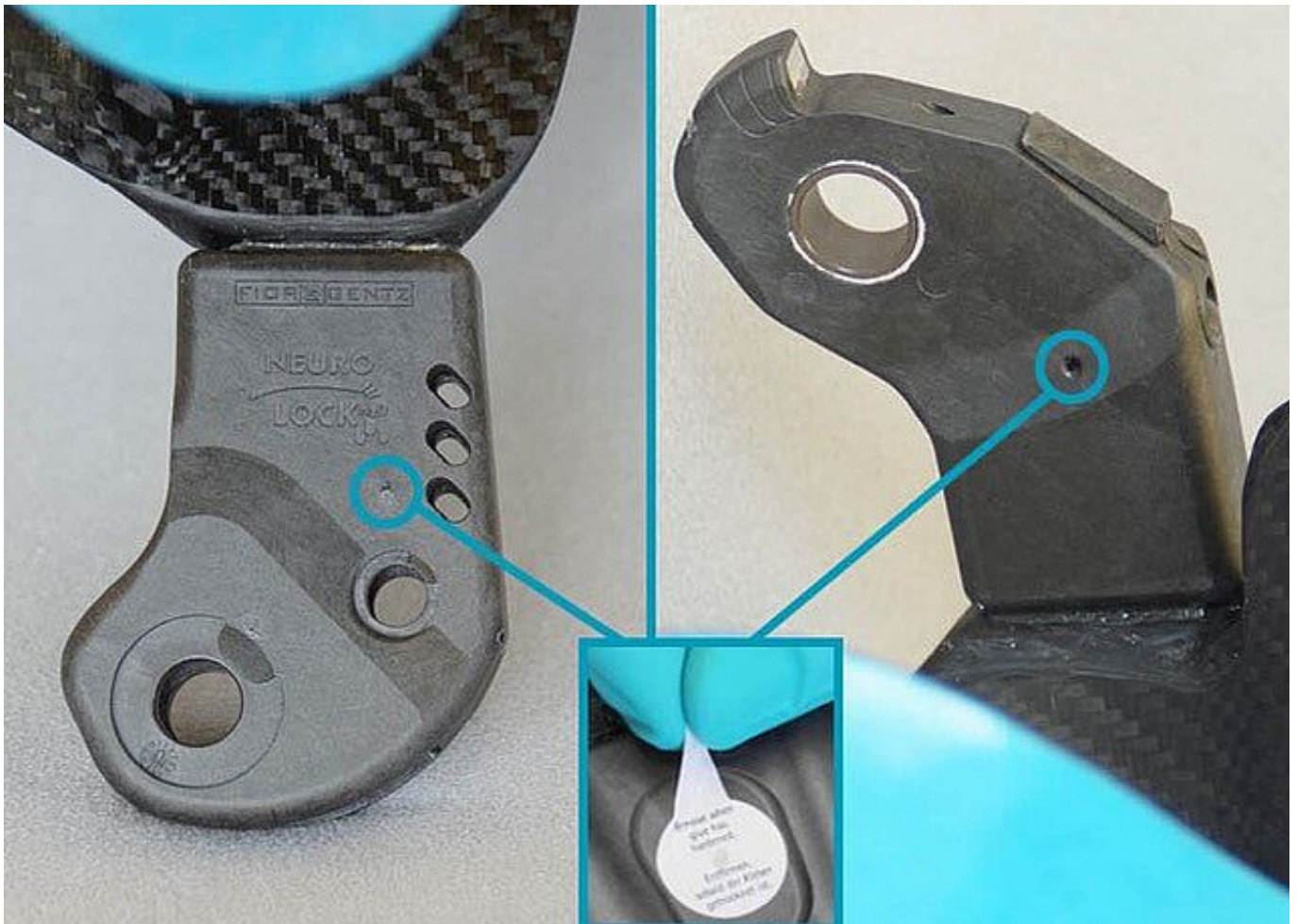
Gesellschaft für Entwicklung und Vertrieb
von orthopädietechnischen Systemen mbH

Dorette-von-Stern-Straße 5
21337 Lüneburg (Germany)

+49 4131 24445-0
+49 4131 24445-57

info@fior-gentz.de
www.fior-gentz.com





Pour les articulations de genou modulaires avec ressort de pression :
Graissez le ressort de pression avec de la graisse pour articulation d'orthèse et placez-le dans son guidage. Insérez-les tous les deux dans la partie supérieure de l'articulation.

FIOR & GENTZ

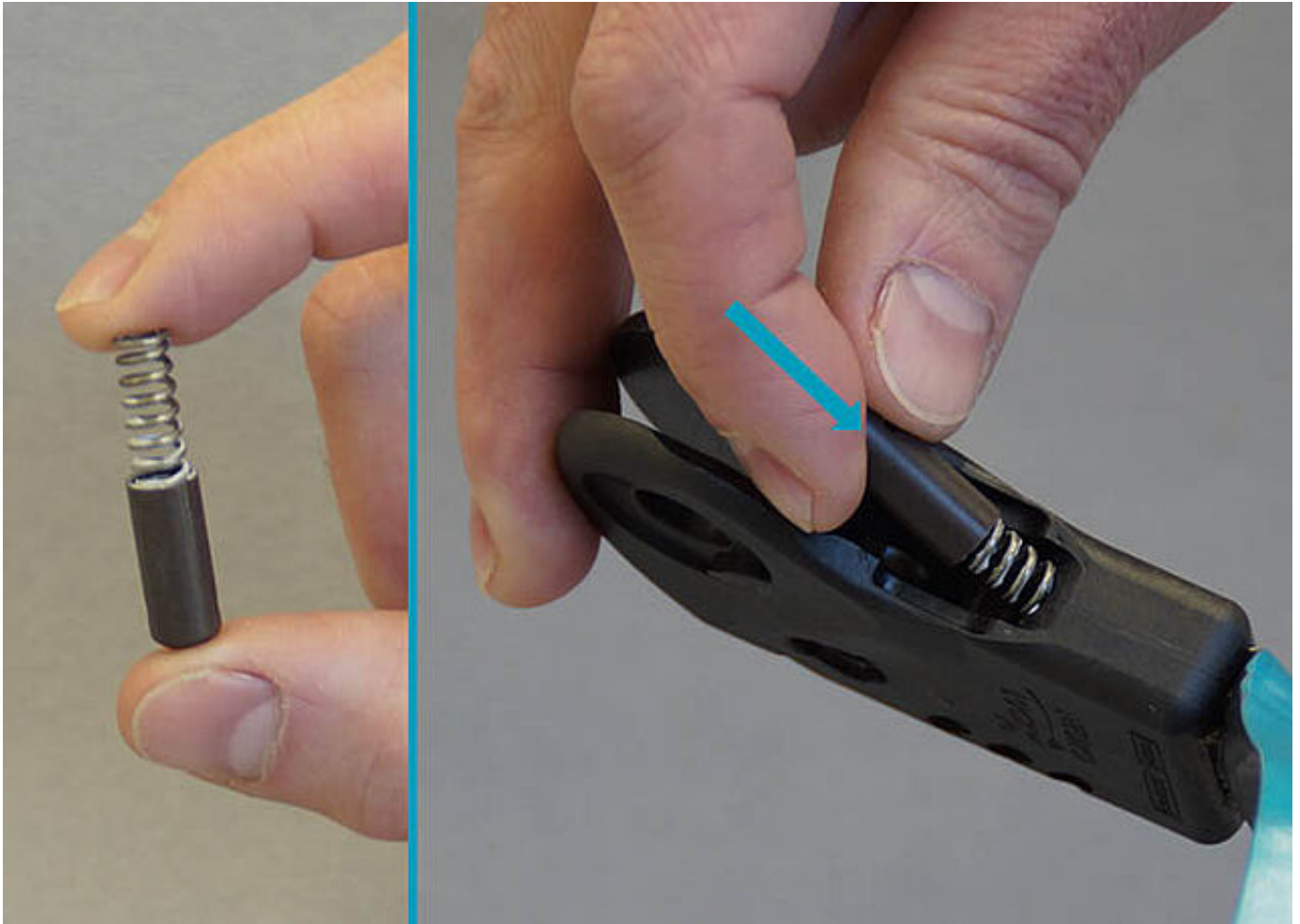
Gesellschaft für Entwicklung und Vertrieb
von orthopädietechnischen Systemen mbH

Dorette-von-Stern-Straße 5
21337 Lüneburg (Germany)

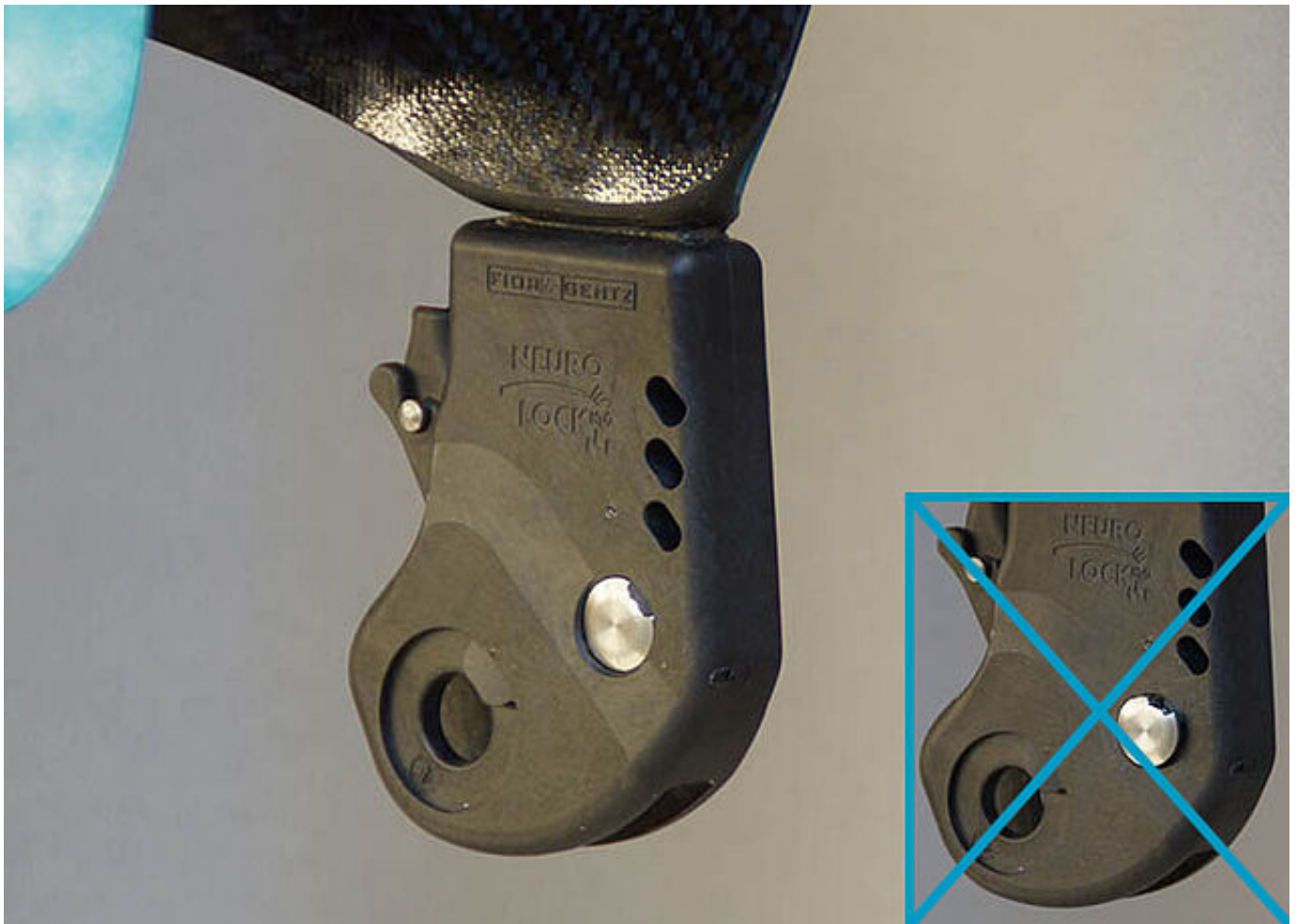
+49 4131 24445-0
+49 4131 24445-57

info@fior-gentz.de
www.fior-gentz.com





Pour les articulations de genou modulaires avec cliquet de verrouillage :
Graissez légèrement les surfaces de glissement du boulon à goupille fendue avec de la graisse pour articulation d'orthèse. Veillez à ce que le filetage reste exempt de graisse.



Pour les articulations de genou modulaires avec cliquet de verrouillage :
Insérez le cliquet de verrouillage. Appuyez sur le boulon à goupille fendue sur la face intérieure pour l'enfoncer dans la partie supérieure de l'articulation. Vérifiez s'il est correctement mis en place.

FIOR & GENTZ

Gesellschaft für Entwicklung und Vertrieb
von orthopädietechnischen Systemen mbH

Dorette-von-Stern-Straße 5
21337 Lüneburg (Germany)

+49 4131 24445-0
+49 4131 24445-57

info@fior-gentz.de
www.fior-gentz.com

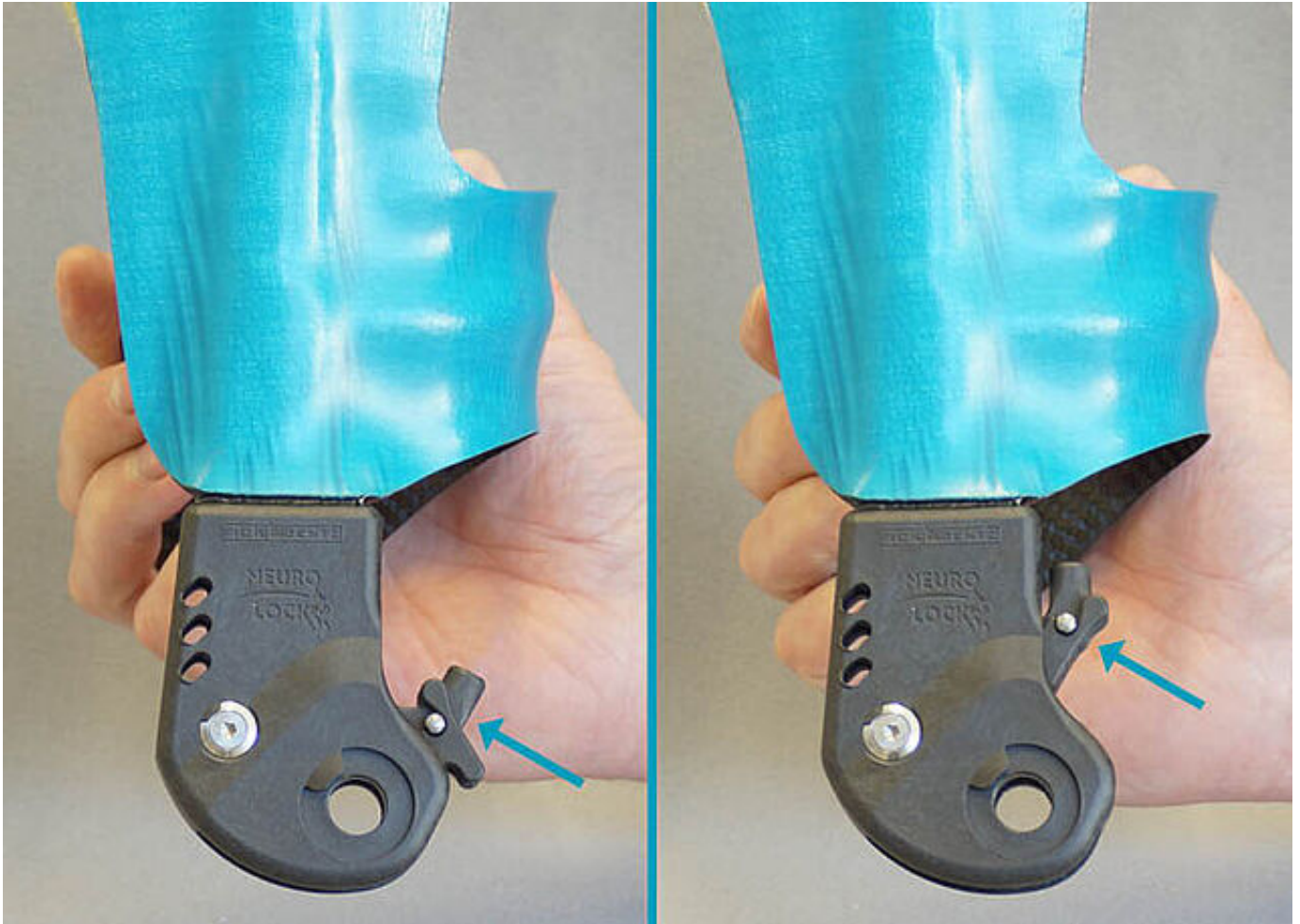




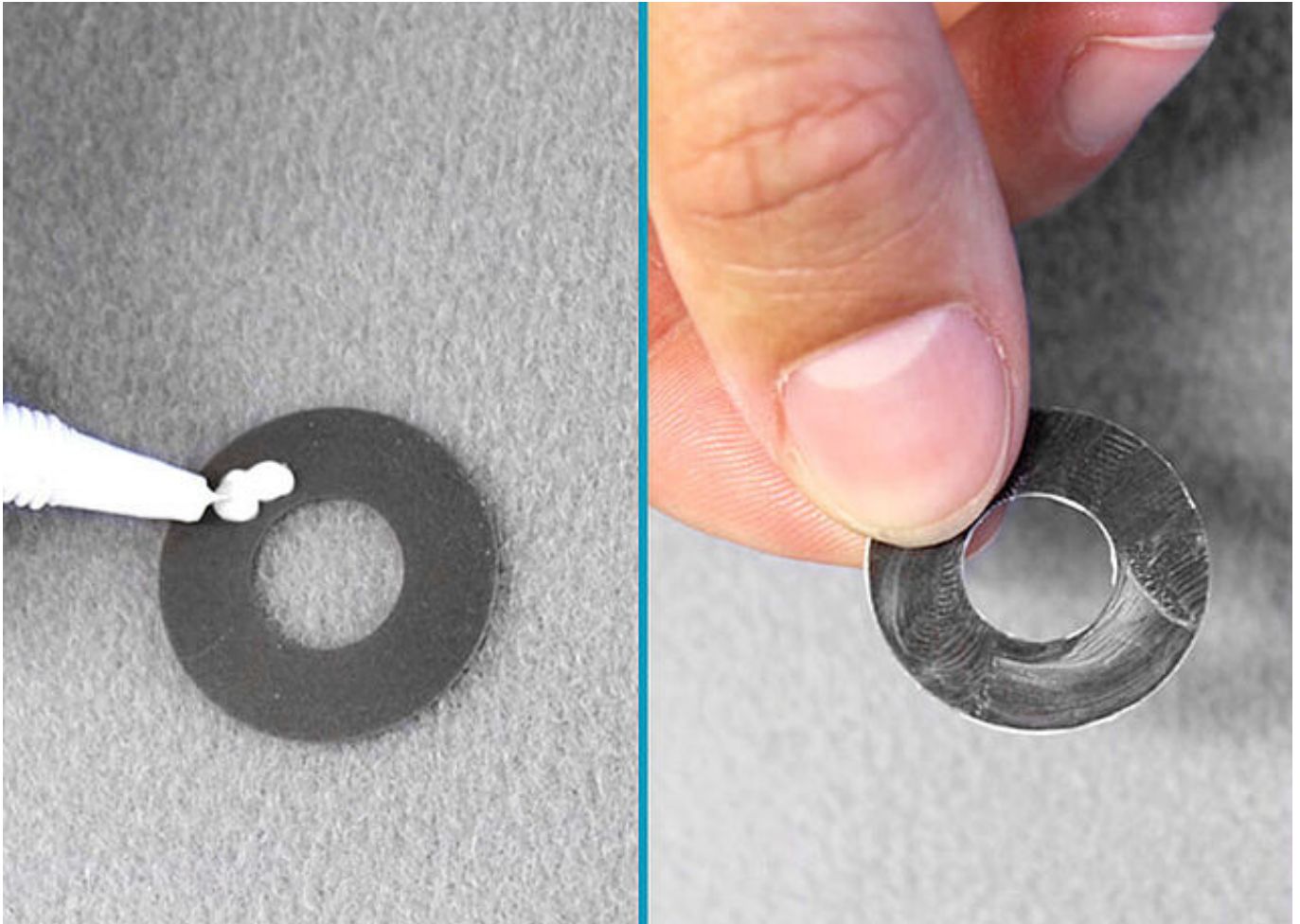
Pour les articulations de genou modulaires avec cliquet de verrouillage :

Placez le cache sur la face avant de la partie supérieure de l'articulation. Serrez la vis à tête fraisée au couple de serrage approprié à la largeur modulaire.

Remarque : vous trouverez toutes les informations relatives au couple de serrage (Nm) sur le cache de l'articulation modulaire ou dans la [notice d'utilisation](#).



Pour les articulations de genou modulaires avec cliquet de verrouillage :
Bloquez le cliquet de verrouillage (fonction de déverrouillage permanent) pour faciliter la suite du montage. Poussez le cliquet de verrouillage vers le haut et laissez le cliquet de fixation s'enclencher sur la partie supérieure de l'articulation.

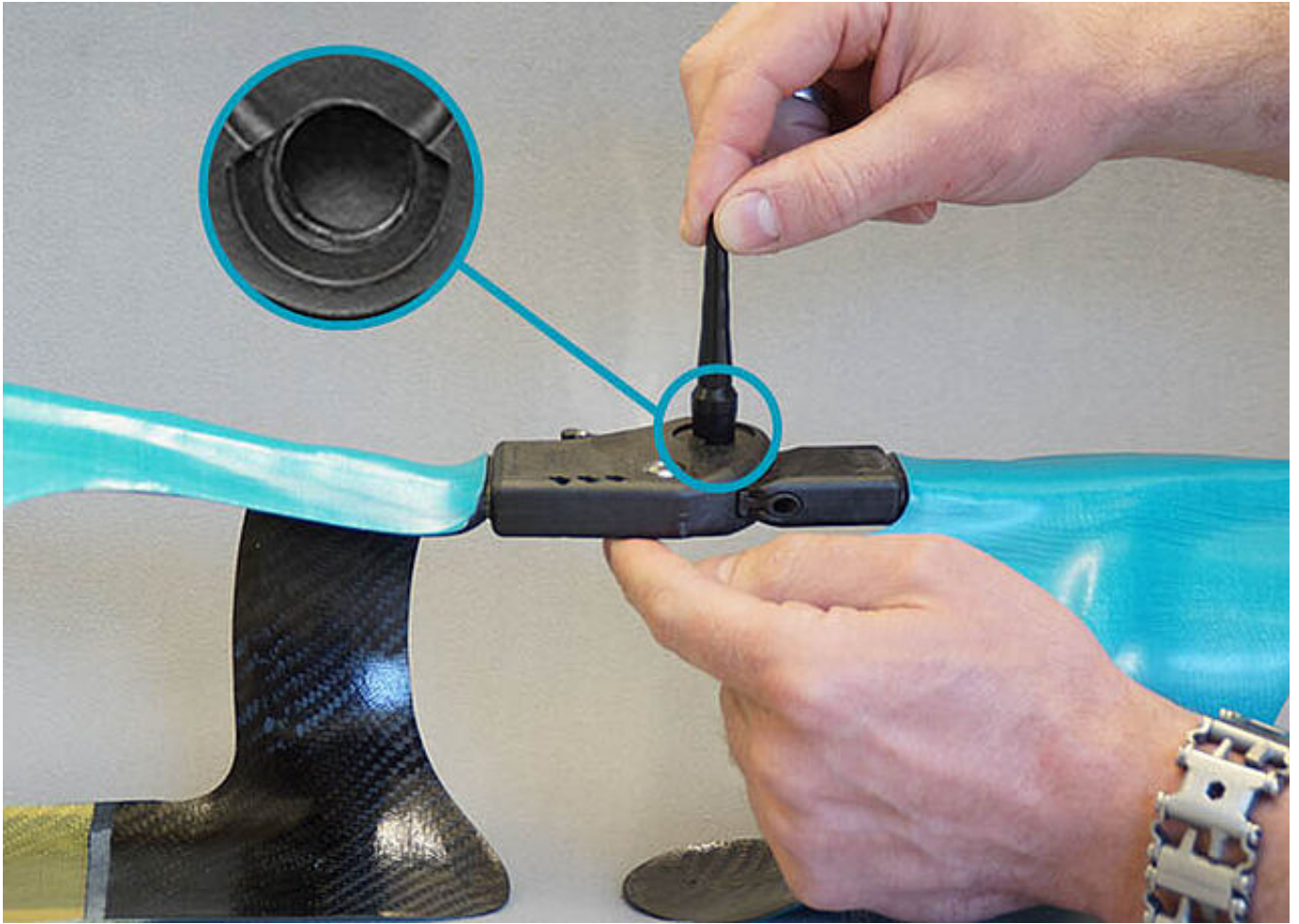


Graissez légèrement les rondelles de friction des deux côtés avec de la graisse pour articulation d'orthèse.

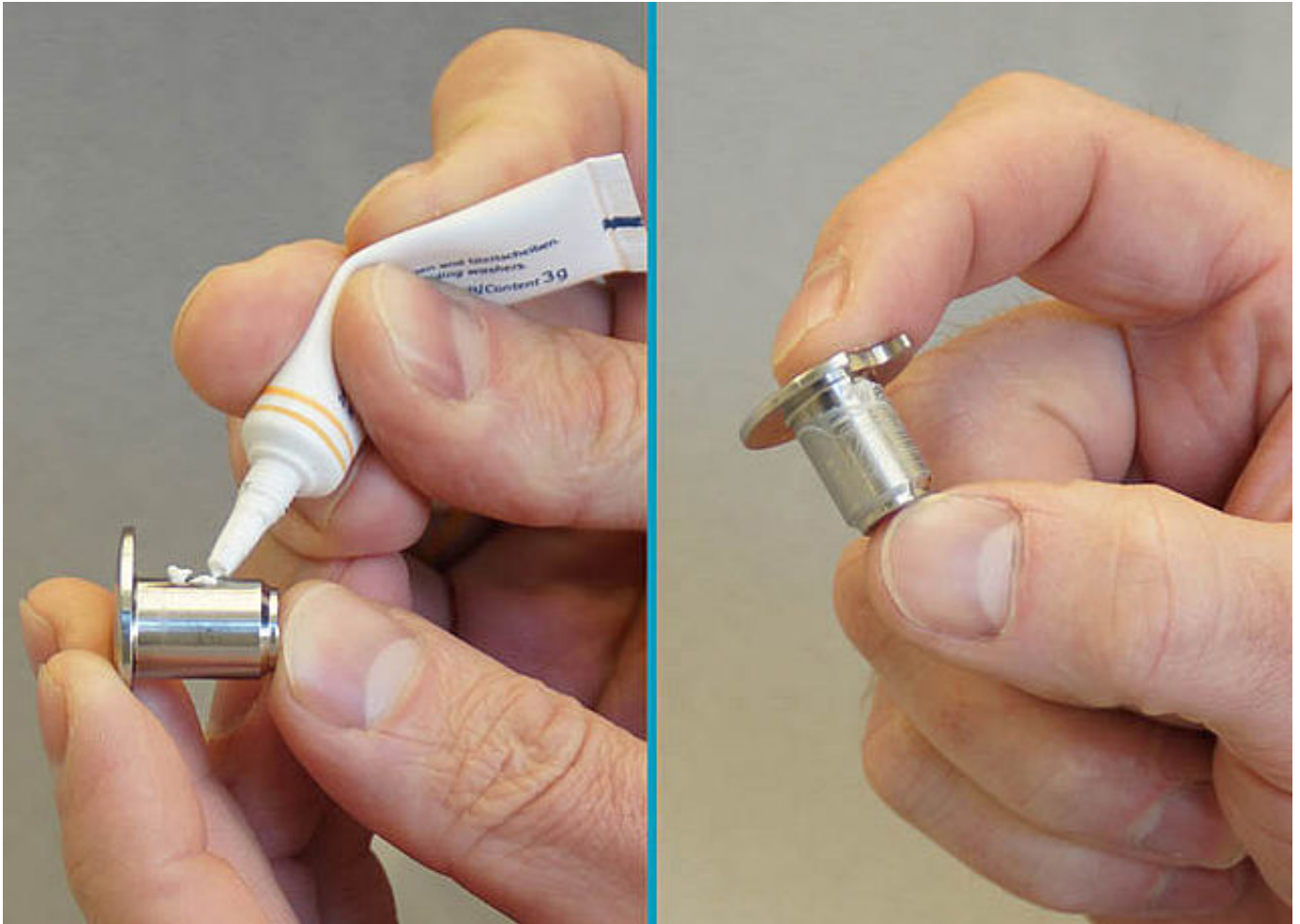


Placez les rondelles de friction graissées des deux côtés sur la partie inférieure de l'articulation. Poussez la partie inférieure de l'articulation par le bas dans la partie supérieure de l'articulation.

Remarque : placez les rondelles de friction au-dessus de l'alésage pour faciliter le montage.



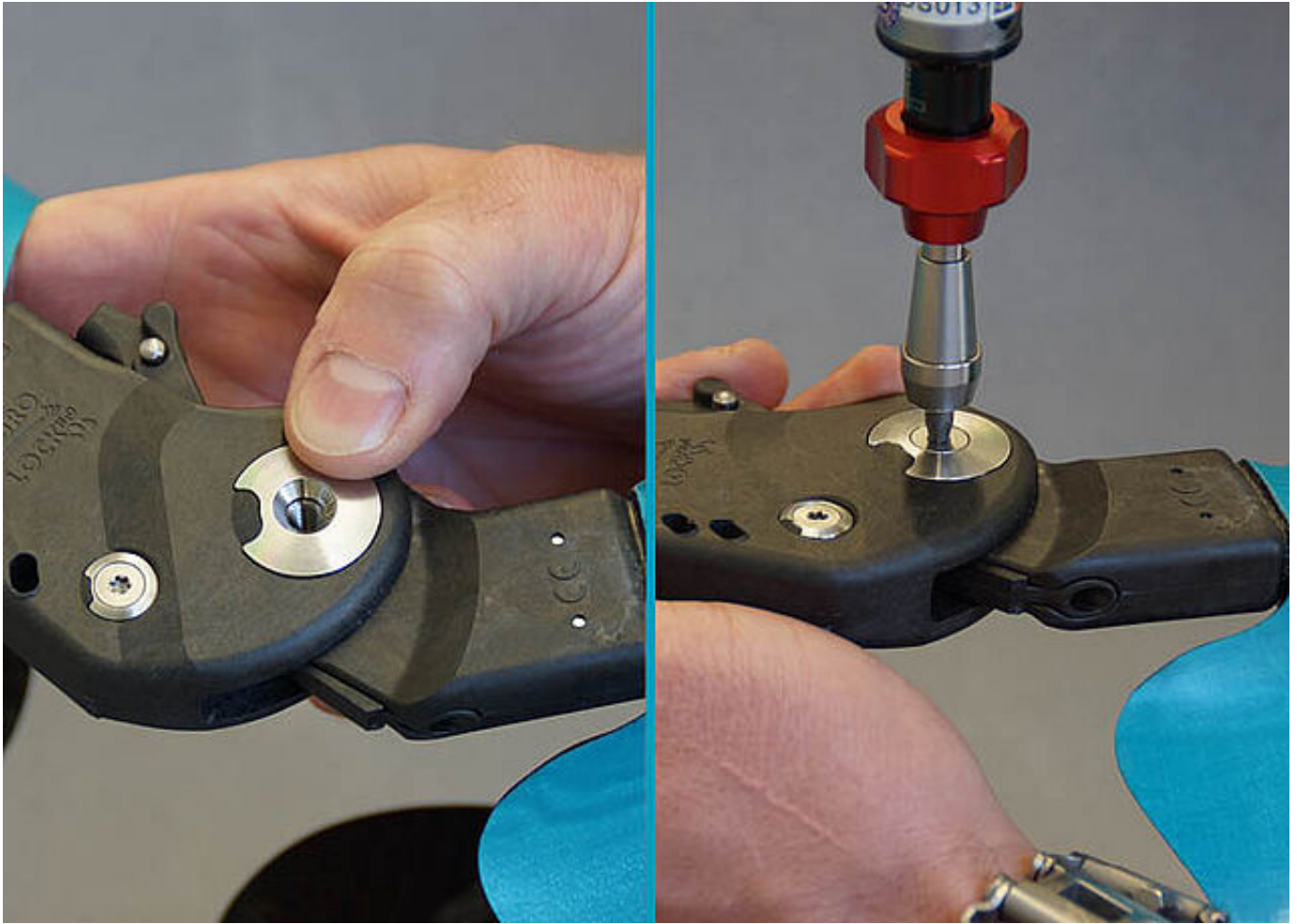
Assurez-vous que les rondelles de friction sont correctement mises en place et rectifiez leur position si nécessaire avec la broche de centrage pour rondelle de friction.



Graissez légèrement les surfaces de frottement du deuxième boulon à goupille fendue avec de la graisse pour articulation d'orthèse. Veillez à ce que le filetage reste exempt de graisse.



Insérez le boulon à goupille fendue dans l'orifice prévu pour cela sur la face arrière de l'articulation modulaire. Vérifiez s'il est correctement mis en place.



Placez le cache sur la face avant de l'articulation modulaire. Serrez la vis à tête fraisée au couple de serrage approprié à la largeur modulaire.

FIOR & GENTZ

Gesellschaft für Entwicklung und Vertrieb
von orthopädietechnischen Systemen mbH

Dorette-von-Stern-Straße 5
21337 Lüneburg (Germany)

+49 4131 24445-0
+49 4131 24445-57

info@fior-gentz.de
www.fior-gentz.com

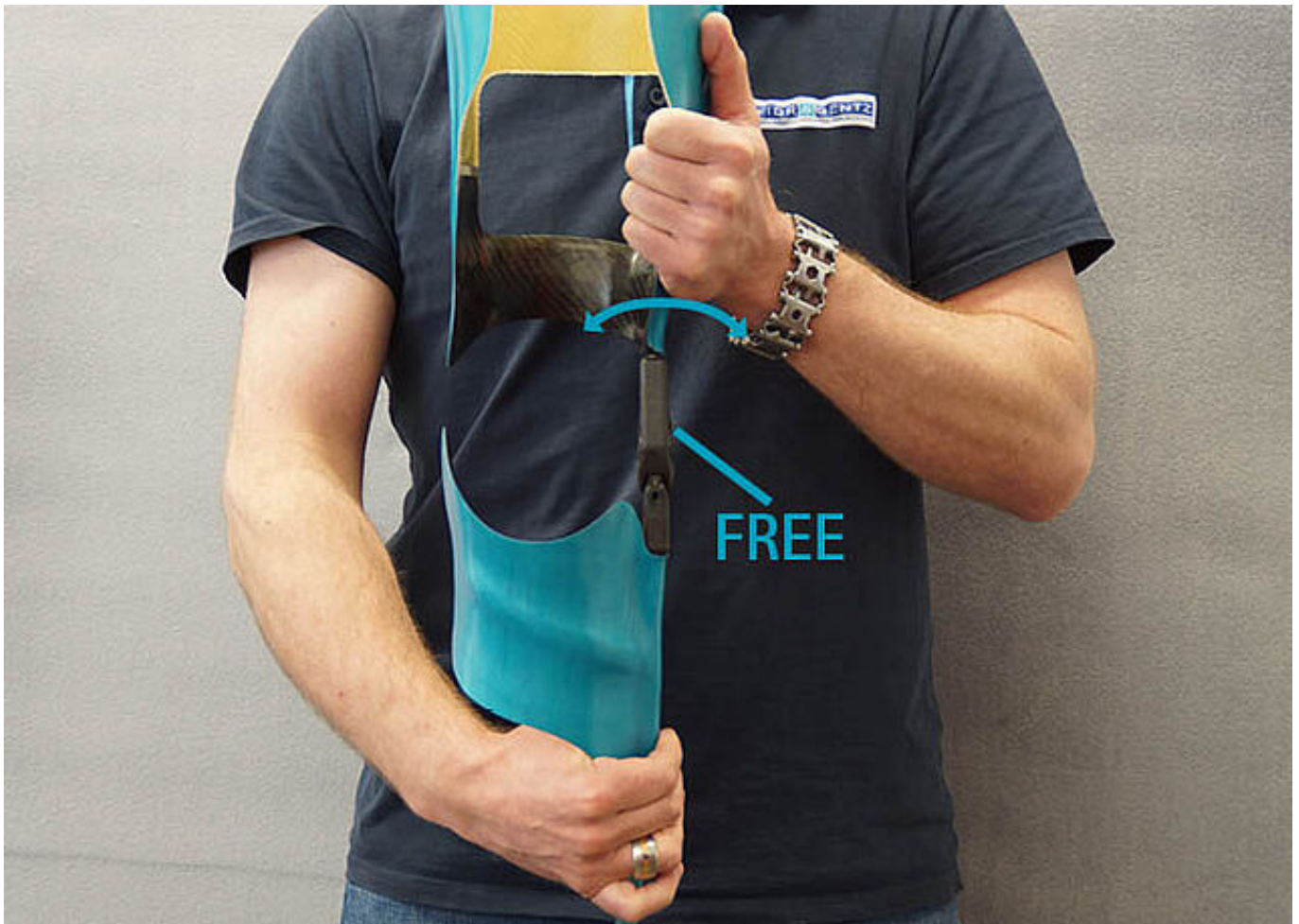




Vérifiez la bonne mobilité. Mettez l'articulation modulaire en extension. Vérifiez la flexion en tenant l'orthèse horizontalement, puis en relâchant la coque fémorale. La coque fémorale doit descendre sans difficulté jusqu'à l'angle de flexion maximal possible.

En cas de manque de mobilité, utilisez les rondelles de friction de l'épaisseur inférieure suivante, répétez toutes les étapes à partir de l'**étape 12** et vérifiez à nouveau.

Remarque : en présence d'une orthèse bilatérale, vérifiez toujours une seule articulation modulaire à la fois.



Contrôlez l'articulation modulaire pour voir s'il y a du jeu latéral. Bloquez la coque de jambe inférieure et essayez de faire bouger la coque fémorale dans le sens varus-valgus. Si vous constatez de jeu latéral, utilisez les rondelles de friction de l'épaisseur supérieure suivante, répétez toutes les opérations à partir de l'étape 12 et vérifiez à nouveau.

Remarque : en présence d'une orthèse bilatérale, vérifiez toujours une seule articulation modulaire à la fois.



Si vous utilisez une articulation de support ou si vous construisez une orthèse bilatérale, veillez à ce que les deux articulations modulaires atteignent la butée d'extension en même temps.

FIOR & GENTZ

Gesellschaft für Entwicklung und Vertrieb
von orthopädietechnischen Systemen mbH

Dorette-von-Stern-Straße 5
21337 Lüneburg (Germany)

+49 4131 24445-0
+49 4131 24445-57

info@fior-gentz.de
www.fior-gentz.com





Pour les articulations de genou modulaires avec cliquet de verrouillage :
Mettez l'articulation modulaire le plus possible en extension. Déverrouillez ensuite la fonction de déverrouillage permanent en poussant le cliquet de verrouillage contre la partie supérieure de l'articulation. Vérifiez si le cliquet de verrouillage s'est bien enclenché. Bloquez la coque de jambe inférieure et essayez de pousser la coque fémorale contre celle-ci. L'articulation modulaire ne devrait pas bouger.

Remarque : respectez les instructions relatives au cliquet de verrouillage dans la [notice d'utilisation](#).



Pour les articulations de genou modulaires avec cliquet de verrouillage :
Si vous constatez du jeu dans l'articulation modulaire dans le sens antérieur-postérieur, ajustez la butée d'extension en conséquence. Vissez-la jusqu'à ce qu'il n'y ait plus de jeu.
Déverrouillez l'articulation modulaire et laissez le cliquet de verrouillage s'enclencher normalement en extension maximale. Le cliquet de verrouillage ne doit pas se trouver trop haut.
Veillez à pouvoir débloquer et bloquer le cliquet de verrouillage.

FIOR & GENTZ

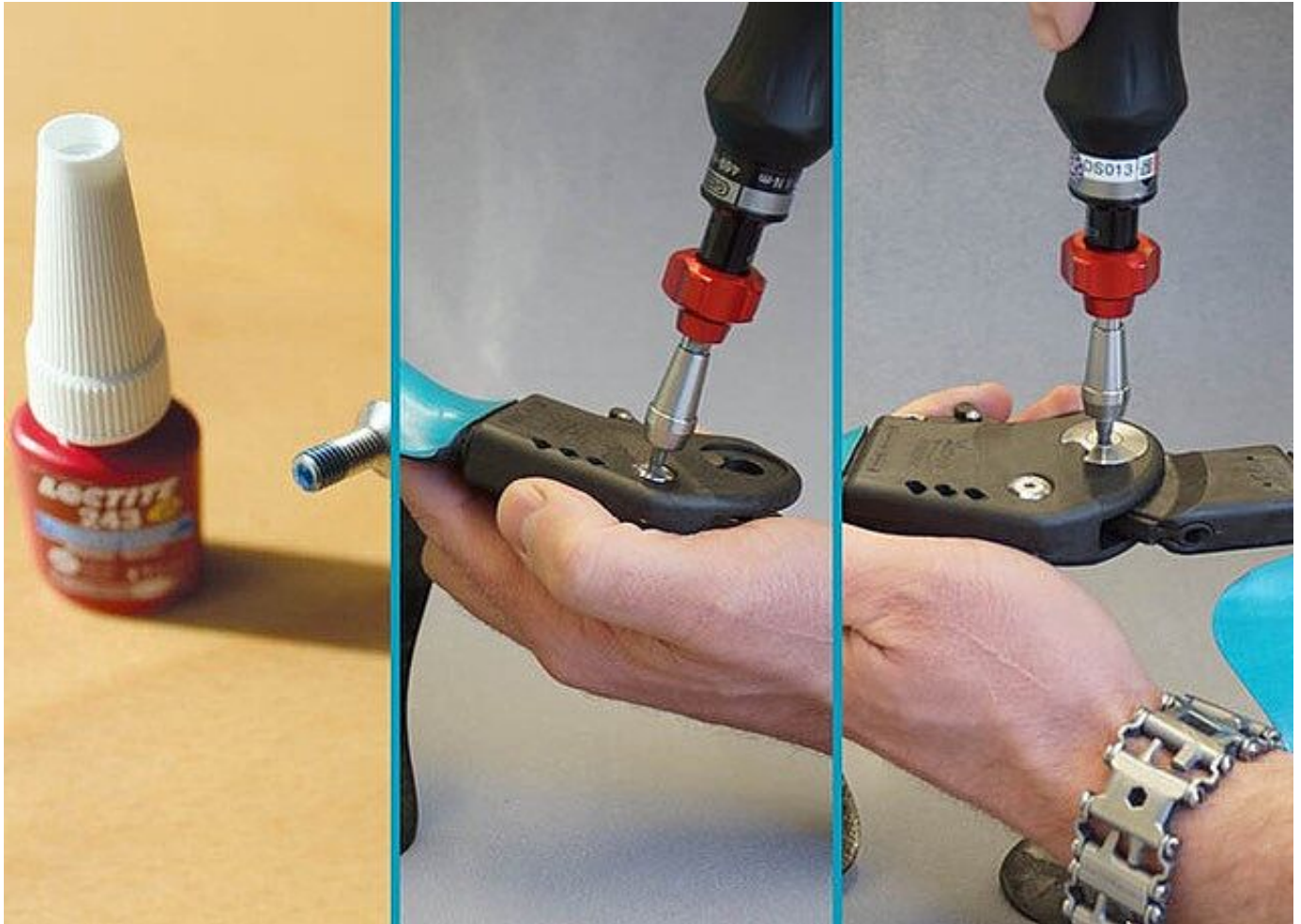
Gesellschaft für Entwicklung und Vertrieb
von orthopädietechnischen Systemen mbH

Dorette-von-Stern-Straße 5
21337 Lüneburg (Germany)

+49 4131 24445-0
+49 4131 24445-57

info@fior-gentz.de
www.fior-gentz.com

FIOR & GENTZ
ORTHOPÄDIETECHNIK MIT SYSTEM



Bloquez les deux vis avec du LOCTITE® 243 à résistance moyenne et en les serrant au couple approprié à la largeur modulaire. Laissez la colle durcir (adhérence finale au bout d'environ 24 heures).

Remarque : respectez la fiche de données de sécurité pour l'utilisation de l'adhésif LOCTITE® 243 à résistance moyenne.

FIOR & GENTZ

Gesellschaft für Entwicklung und Vertrieb
von orthopädietechnischen Systemen mbH

Dorette-von-Stern-Straße 5
21337 Lüneburg (Germany)

+49 4131 24445-0
+49 4131 24445-57

info@fior-gentz.de
www.fior-gentz.com

