

Montage de l'articulation NEURO FLEX MAX avec fonction de verrouillage réglable par crans

Ce tutoriel en ligne illustre le montage de l'articulation de genou modulaire verrouillée NEURO FLEX MAX avec fonction de verrouillage réglable par crans. Cette fonction permet de verrouiller l'articulation modulaire par intervalles de 10°, d'une flexion de 55° ou 60° jusqu'à l'angle de flexion désiré (qui est de 5° à l'état prémonté). Vous pouvez, à l'aide du cliquet de verrouillage et de la goupille de fixation, déverrouiller de façon permanente l'articulation modulaire. Le patient peut ainsi effectuer des exercices de physiothérapie, faire sans gêne du vélo ou conduire une voiture sans devoir retirer son orthèse.

Vous trouverez toutes les informations importantes sur les cliquets réglables par crans, les butées d'extension et les possibilités de transformation des articulations dans la [notice d'utilisation](#). La NEURO FLEX MAX est également disponible avec [fonction de verrouillage](#) réglable en continu. Que ce soit avec une fonction de verrouillage réglable par crans ou avec une fonction de verrouillage, il suffit de remplacer le disque pour butée réglable par crans et la plaque supérieure pour donner à cette articulation de genou modulaire une [fonction alternative](#).

FIOR & GENTZ

Gesellschaft für Entwicklung und Vertrieb
von orthopädietechnischen Systemen mbH

Dorette-von-Stern-Straße 5
21337 Lüneburg (Germany)

+49 4131 24445-0
+49 4131 24445-57

info@fior-gentz.de
www.fior-gentz.com



Montage de l'articulation NEURO FLEX MAX avec fonction de verrouillage réglable par crans

FIOR & GENTZ

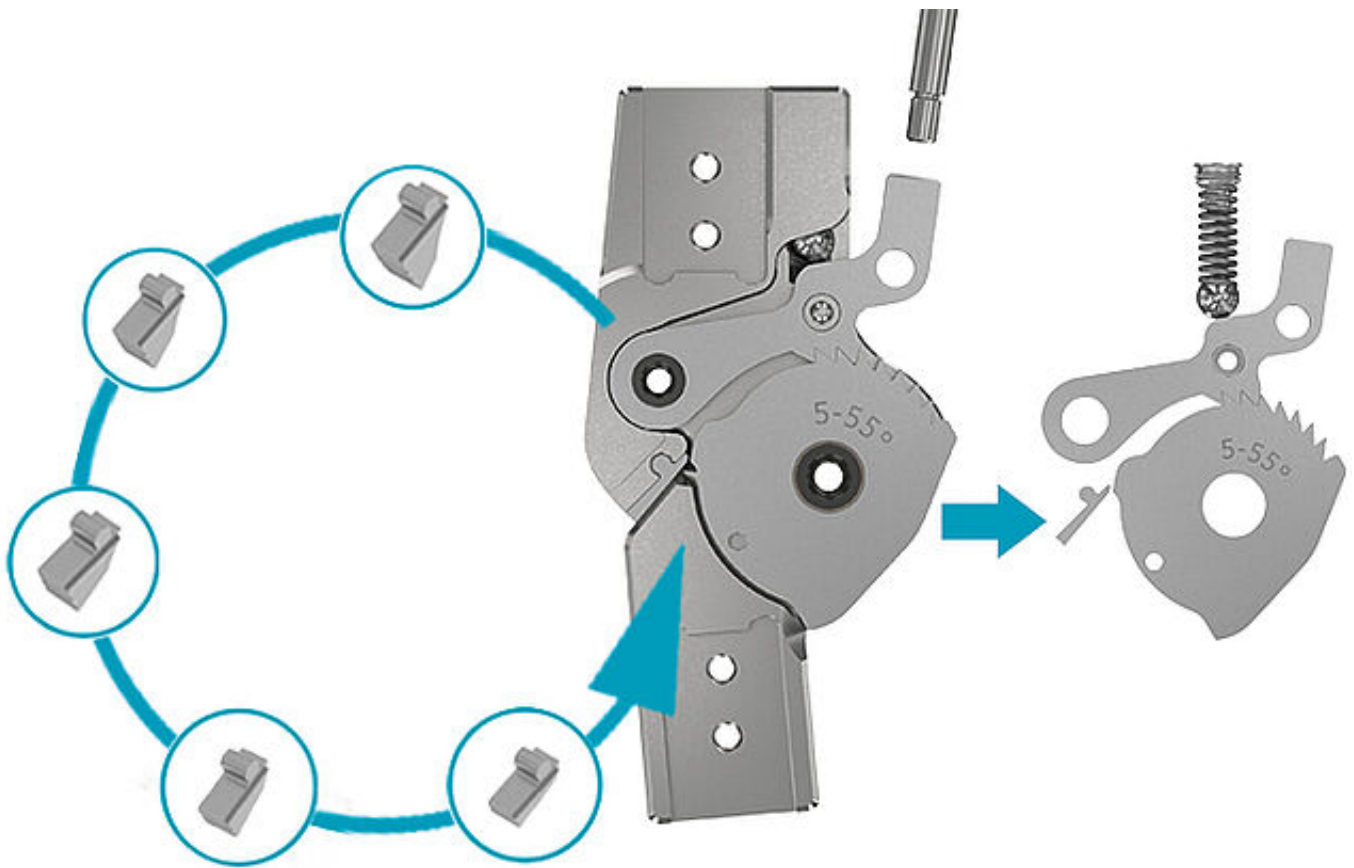
Gesellschaft für Entwicklung und Vertrieb
von orthopädietechnischen Systemen mbH

Dorette-von-Stern-Straße 5
21337 Lüneburg (Germany)

+49 4131 24445-0
+49 4131 24445-57

info@fior-gentz.de
www.fior-gentz.com

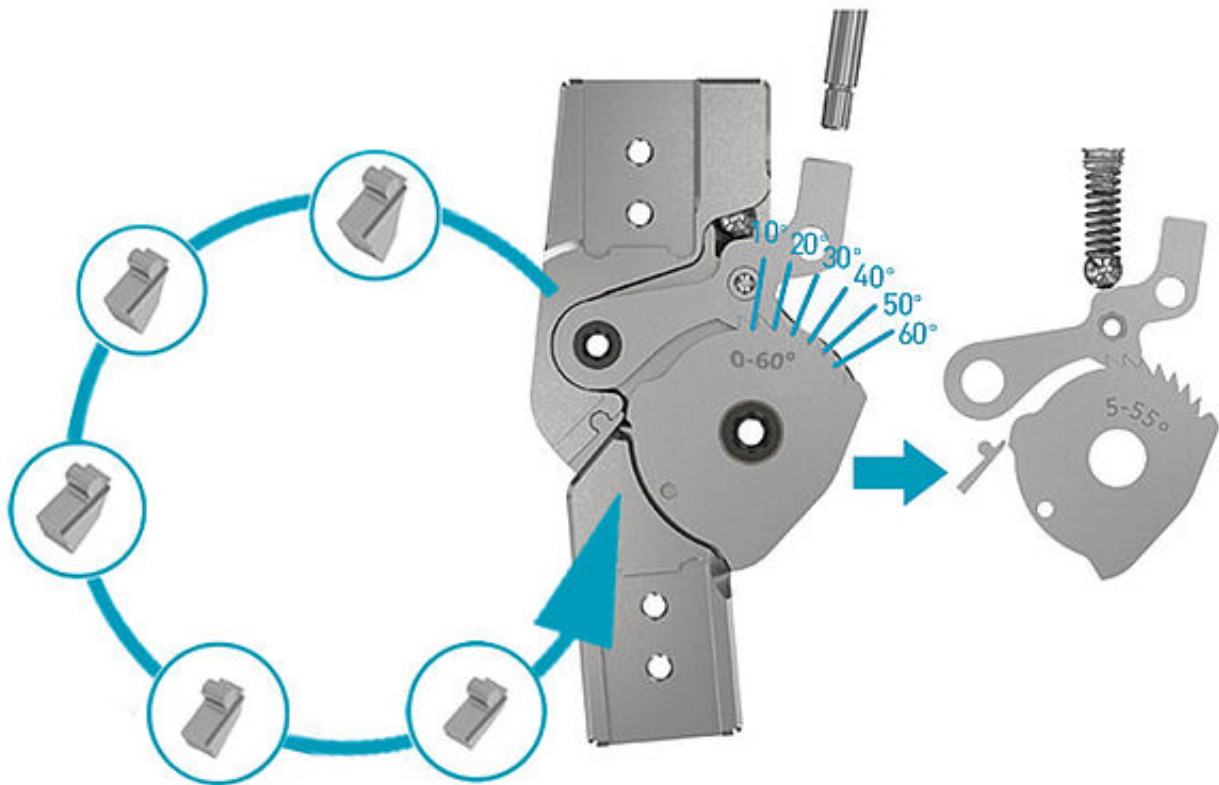




L'articulation modulaire verrouillée est utilisée avec une fonction de verrouillage réglable par crans avec flexion verrouillée. Il est ainsi possible de verrouiller l'articulation modulaire par intervalles de 10°, d'une flexion de 55° ou 60° jusqu'à l'angle de flexion désiré (qui est de 5° à l'état prémonté).

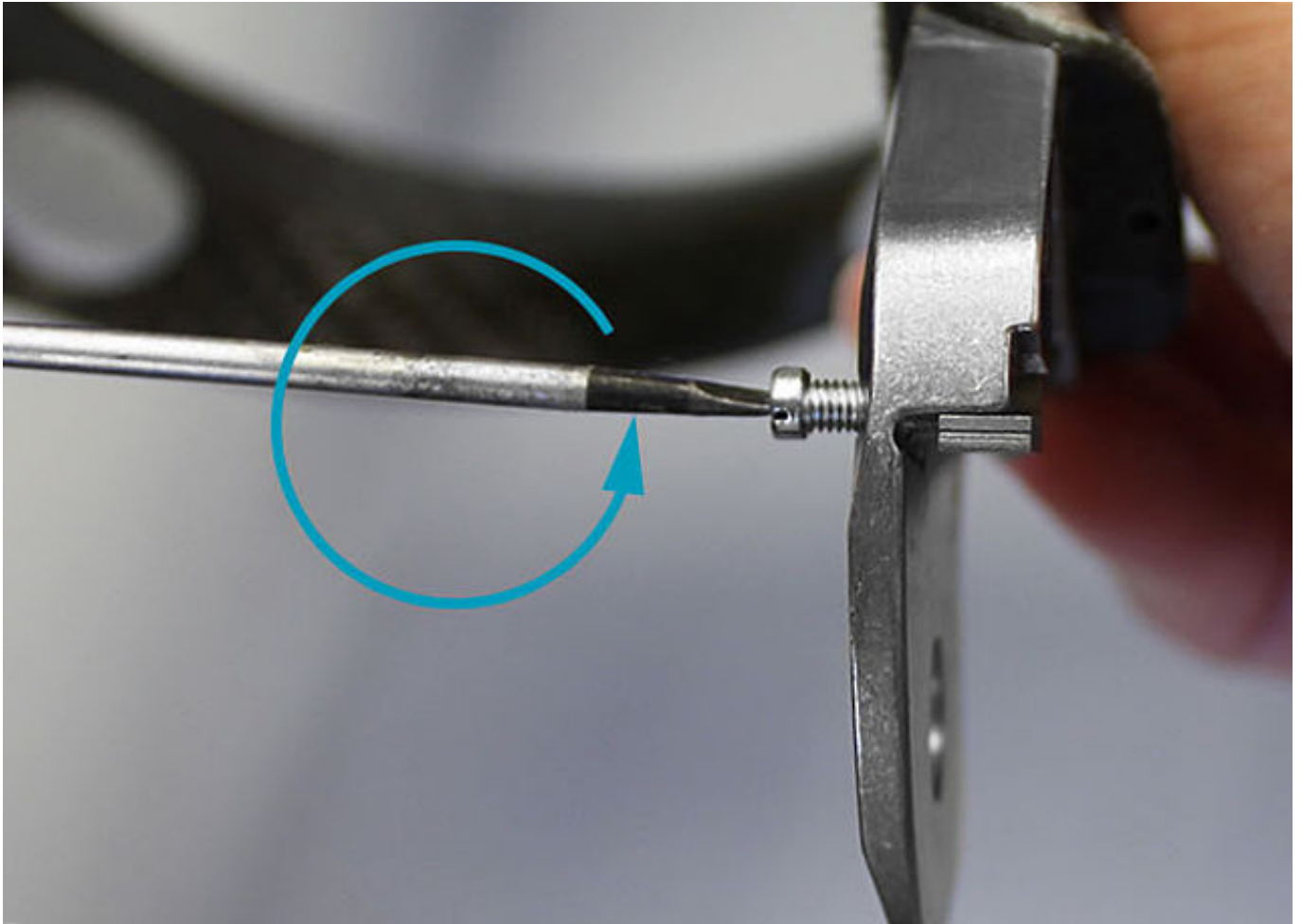


Démontez l'articulation modulaire. Fixez pour cela le cliquet réglable par crans (fonction de déverrouillage permanent).



Au cas où vous désireriez utiliser la NEURO FLEX MAX avec un autre angle de flexion que celui prémonté de 5°, remplacez la butée d'extension prémontée par une autre de 15° ou 25°. Ou remplacez la butée d'extension (10°, 20° ou 30°) ainsi que le disque pour butée réglable par crans correspondant de 0°, 10°, 20° ou 30°. L'articulation modulaire s'enclenche alors la première fois avec un angle de flexion de 60°, puis continue par intervalles de 10°. Un angle de flexion du genou de 0° ne nécessite pas de butée d'extension.

Remarque : vous trouverez les références des butées d'extension dans notre [catalogue](#) Articulations modulaires et montants modulaires.



Au cas où il vous faudrait démonter la butée d'extension, dévissez-la de la partie supérieure de l'articulation à l'aide de la vis à tête bombée comprise dans la livraison de l'articulation modulaire. Il n'est pas nécessaire de la démonter si elle est correctement montée et si vous ne voulez pas utiliser une autre butée d'extension.



Montez la butée d'extension sur la partie supérieure de l'articulation.

FIOR & GENTZ

Gesellschaft für Entwicklung und Vertrieb
von orthopädietechnischen Systemen mbH

Dorette-von-Stern-Straße 5
21337 Lüneburg (Germany)

+49 4131 24445-0
+49 4131 24445-57

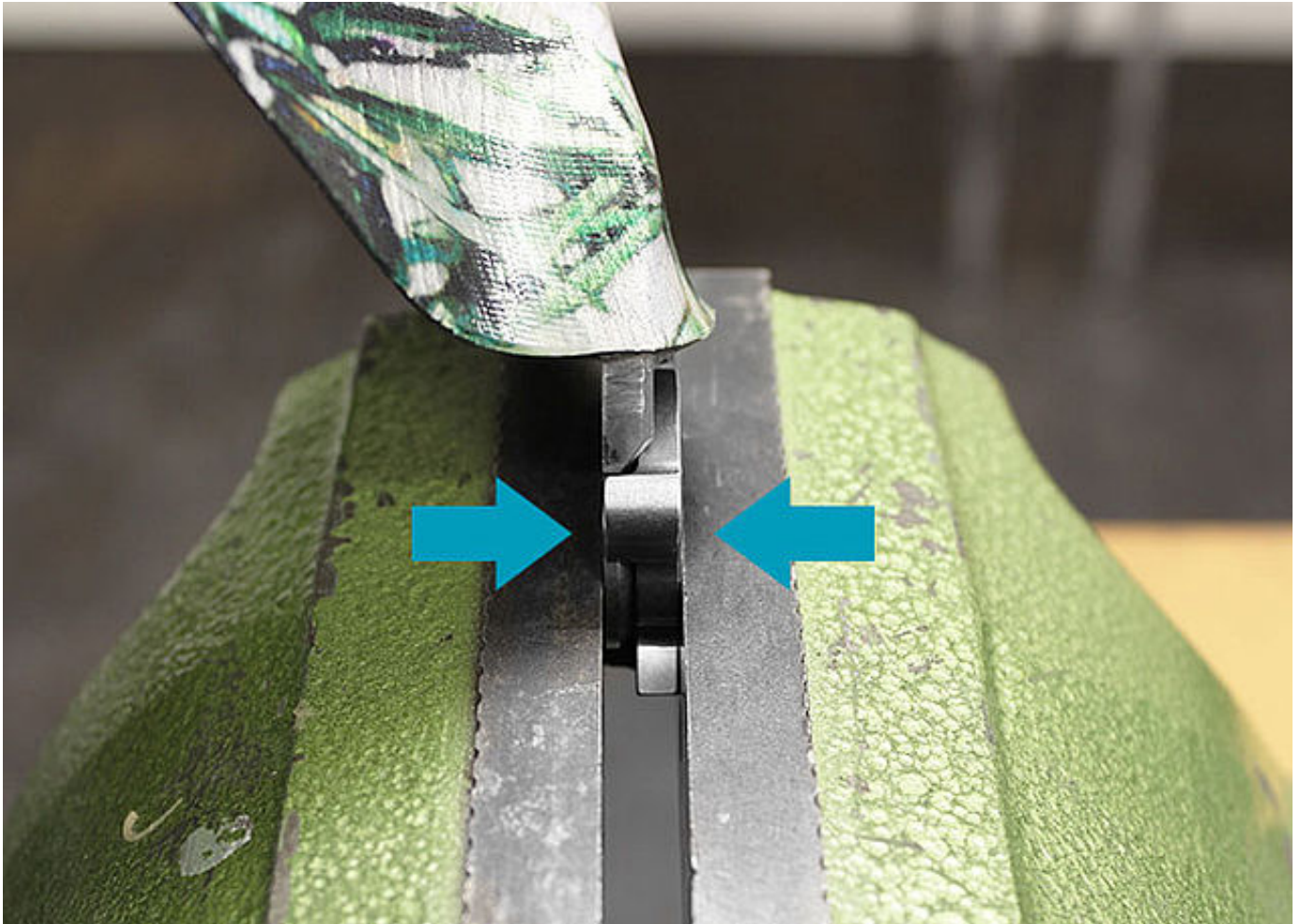
info@fior-gentz.de
www.fior-gentz.com





Si vous voulez remplacer la butée d'extension, il vous faut remplacer également le disque pour butée réglable par crans. Démontez le disque pour butée réglable par crans en le bloquant dans un étau et en le soulevant avec précaution de la partie inférieure de l'articulation.

Remarque : utilisez un étau à mâchoires lisses ou d'un étau de protection afin de ne pas nuire à la fonction d'articulation.



Posez le disque pour butée réglable par crans sur la partie inférieure de l'articulation et pressez les deux éléments l'un contre l'autre dans un étau.

FIOR & GENTZ

Gesellschaft für Entwicklung und Vertrieb
von orthopädietechnischen Systemen mbH

Dorette-von-Stern-Straße 5
21337 Lüneburg (Germany)

+49 4131 24445-0
+49 4131 24445-57

info@fior-gentz.de
www.fior-gentz.com

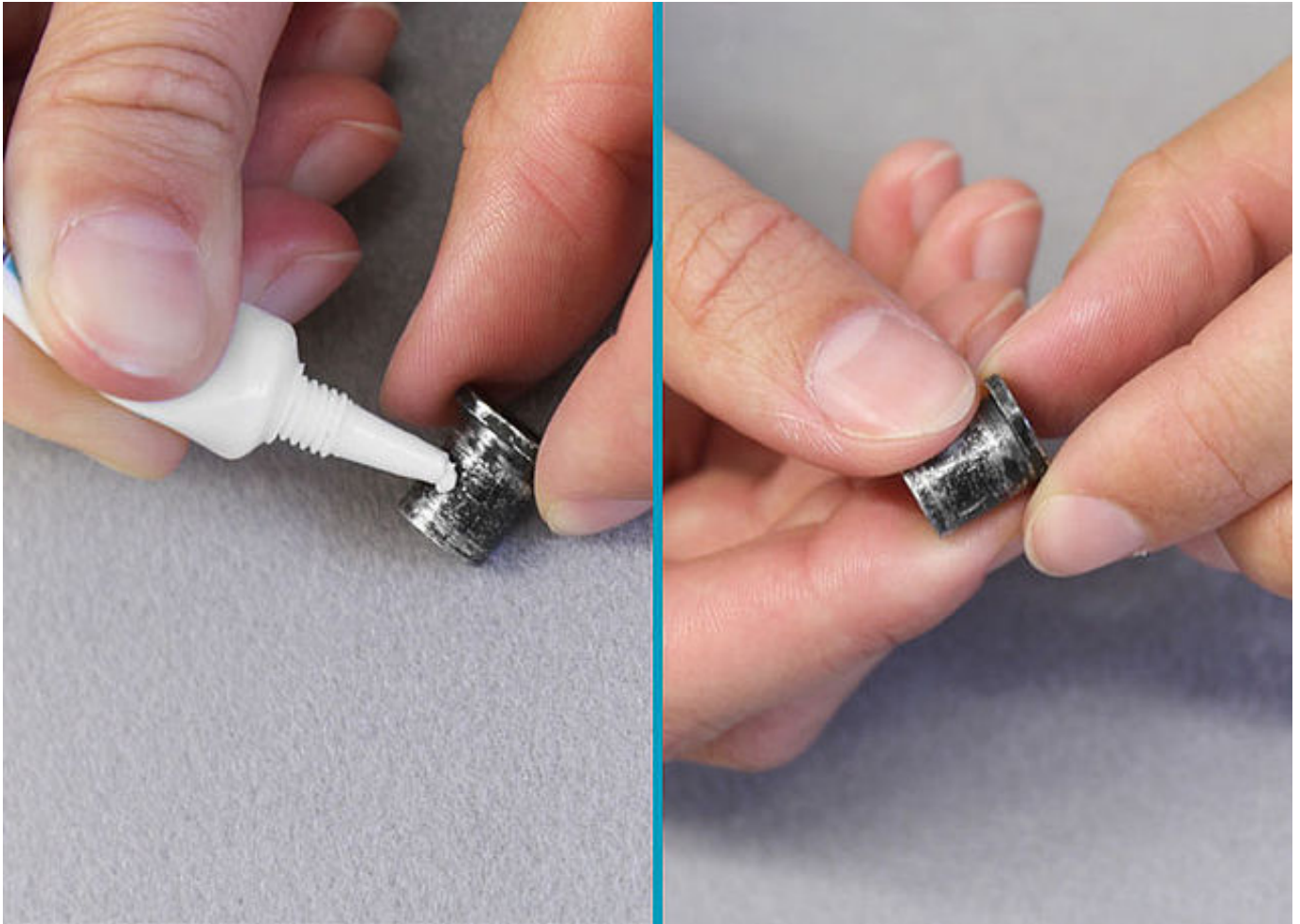




Vaporisez de la colle en spray sur un côté de la première rondelle de friction et collez-la dans la plaque supérieure. Graissez légèrement l'autre côté de la rondelle de friction avec la graisse pour articulation d'orthèse.



Montez le ressort de pression en le poussant par le bas dans le canal du ressort de la partie supérieure de l'articulation.



Graissez l'alésage de l'axe du cliquet réglable par crans ainsi que les surfaces de frottement du boulon à goupille fendue avec de la graisse pour articulation d'orthèse.



Mettez le boulon à goupille fendue dans l'ouverture prévue de la partie supérieure de l'articulation et assurez-vous qu'il se trouve correctement en place. Maintenez-le avec un doigt. Montez le cliquet réglable par crans.

FIOR & GENTZ

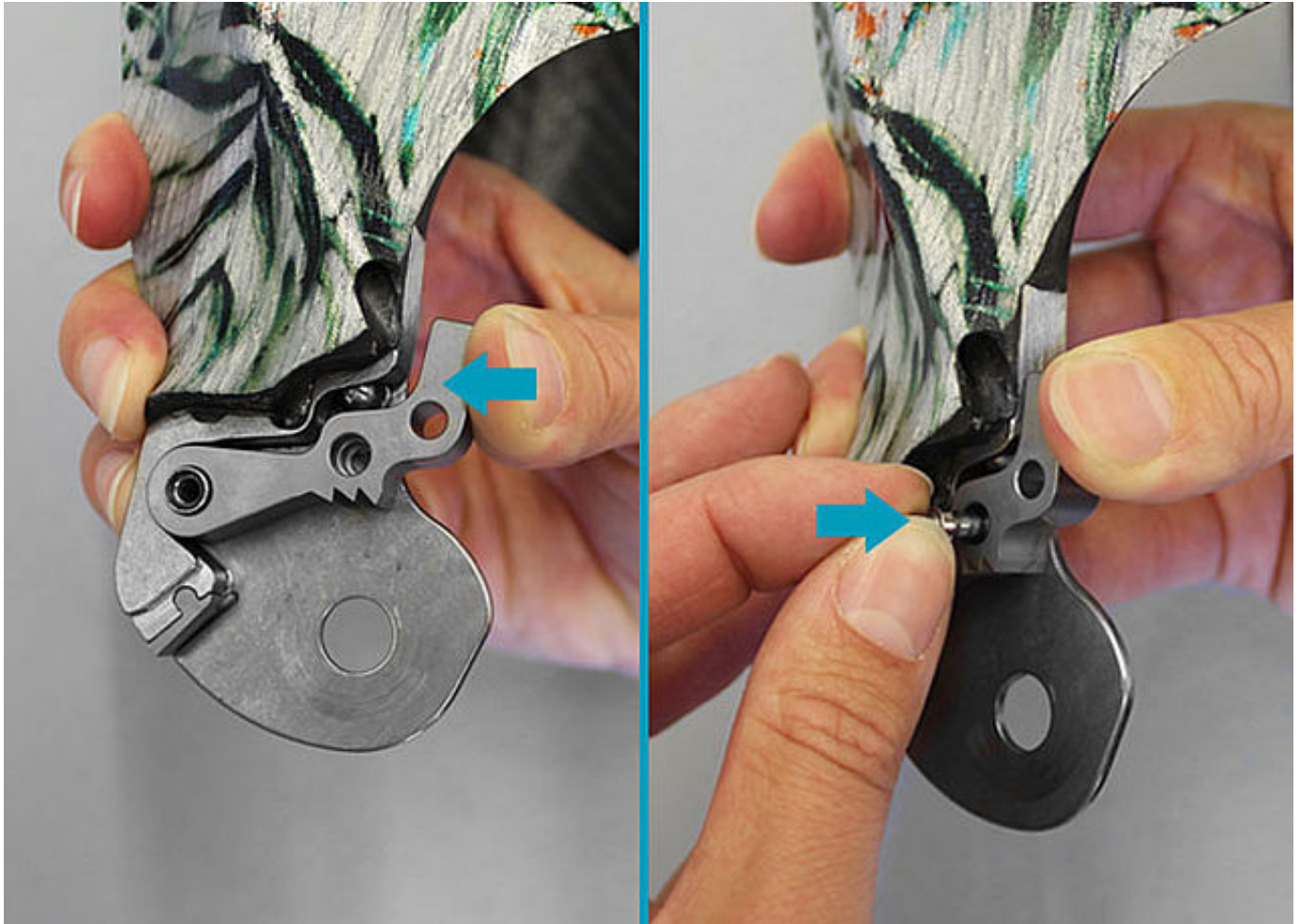
Gesellschaft für Entwicklung und Vertrieb
von orthopädietechnischen Systemen mbH

Dorette-von-Stern-Straße 5
21337 Lüneburg (Germany)

+49 4131 24445-0
+49 4131 24445-57

info@fior-gentz.de
www.fior-gentz.com

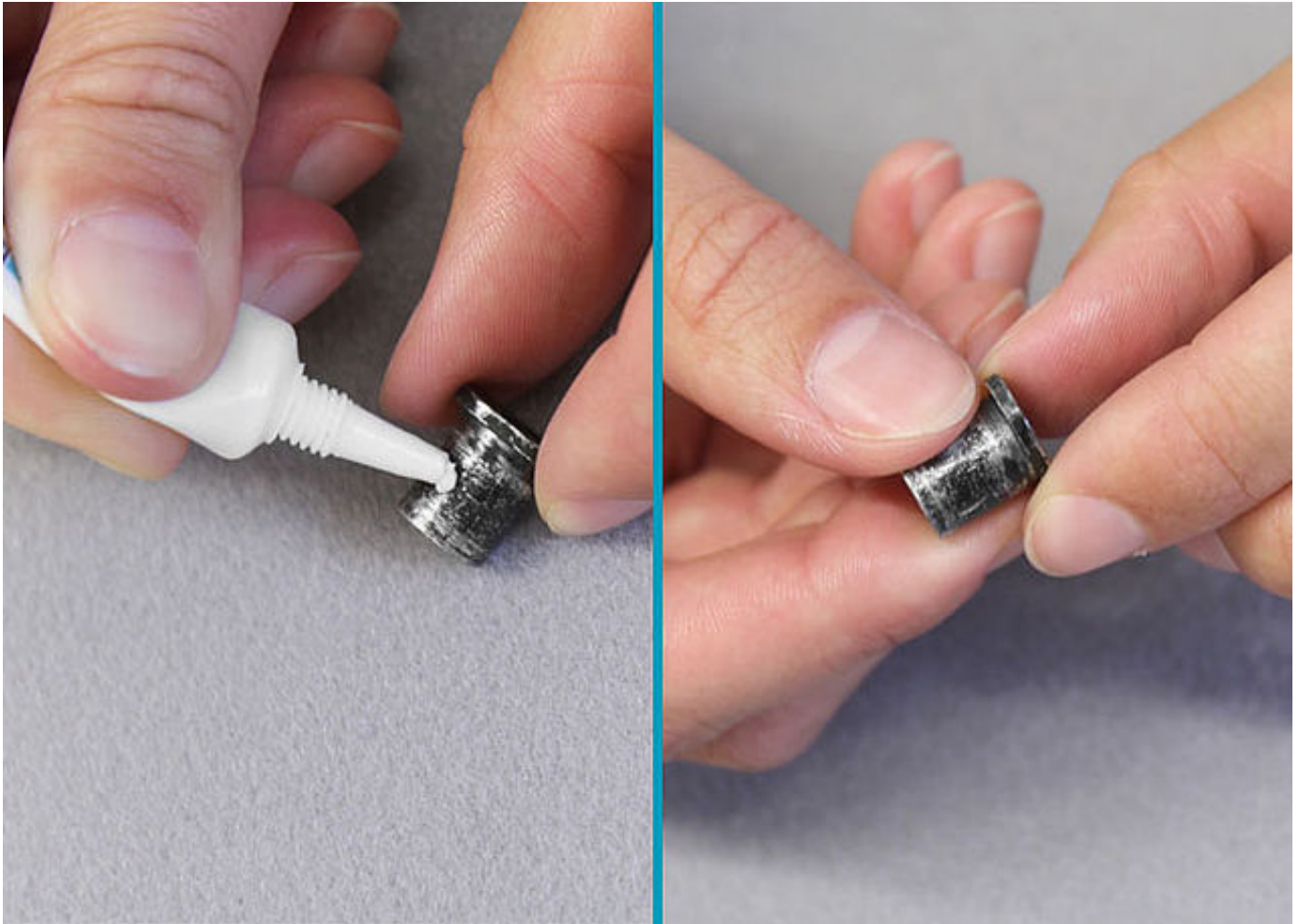
FIOR & GENTZ
ORTHOPÄDIETECHNIK MIT SYSTEM



Positionnez la bille et poussez le cliquet réglable par crans vers le haut. Introduisez le ressort de pression et la goupille de fixation dans le cliquet réglable par crans pour régler la fonction de déverrouillage permanent.



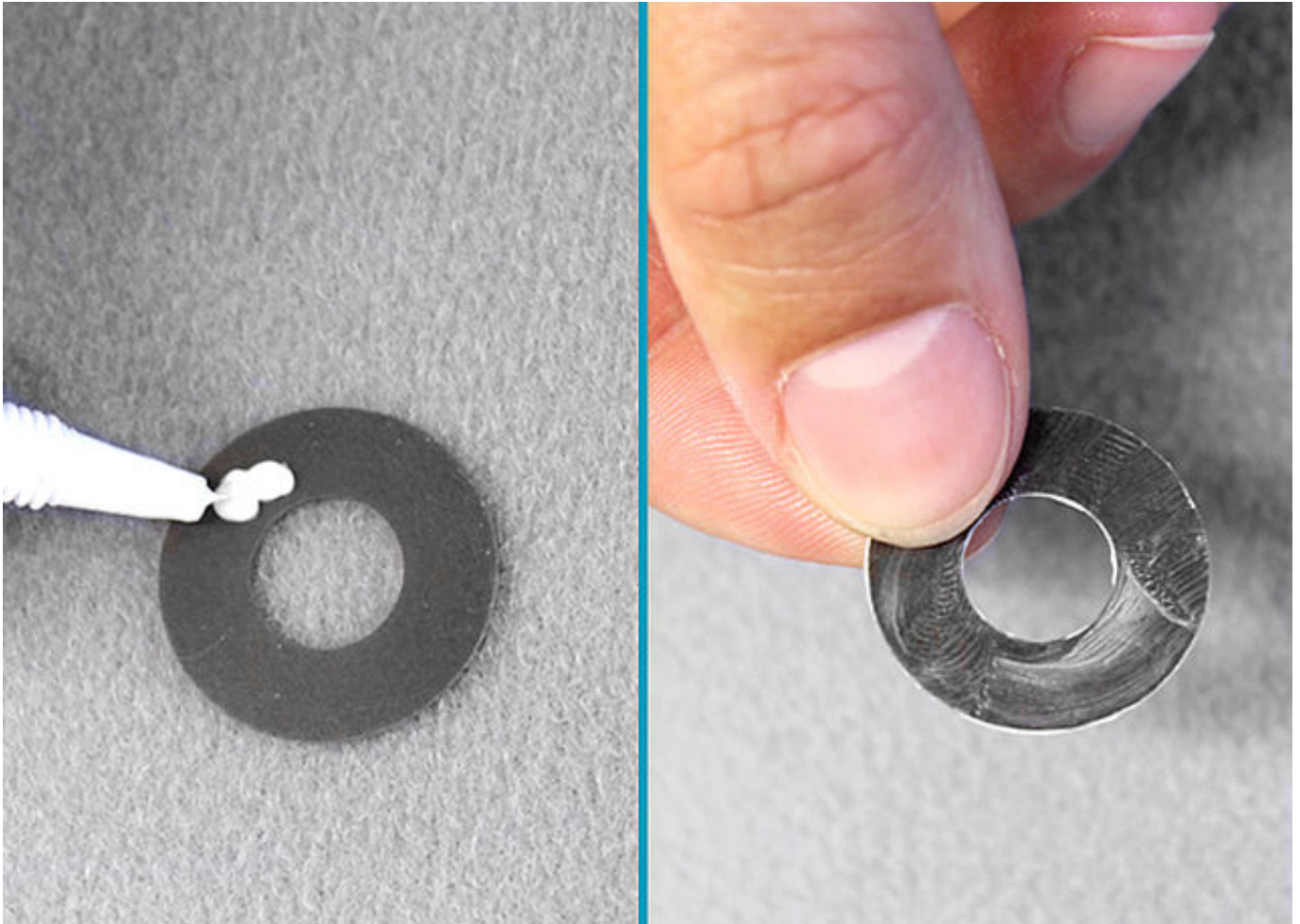
Appuyez la goupille de fixation dans l'articulation modulaire contre la force de rappel jusqu'à ce qu'elle se loge dans la partie supérieure de l'articulation. Le cliquet réglable par crans est alors fixé, ce qui facilite la poursuite du montage de l'articulation modulaire.



Graissez l'alésage de l'axe d'articulation ainsi que les surfaces de frottement du boulon à goupille fendue avec la graisse pour articulation d'orthèse.



Mettez le boulon à goupille fendue de l'axe d'articulation dans l'ouverture prévue de la partie supérieure de l'articulation et assurez-vous qu'il se trouve correctement en place. Maintenez-le avec un doigt.



Graissez légèrement la deuxième rondelle de friction avec de la graisse pour articulation d'orthèse.



Tout en continuant de fixer le boulon à goupille fendue, placez la deuxième rondelle de friction sur la partie supérieure de l'articulation et montez la partie inférieure de l'articulation.



Montez la plaque supérieure. Vissez la première vis à tête fraisée (vis axiale), puis la deuxième vis à tête fraisée pendant que vous continuez de fixer le boulon à goupille fendue.

Remarque : vous trouverez toutes les informations sur le couple de serrage (Nm) sur la plaque supérieure de l'articulation modulaire ou dans la [notice d'utilisation](#).

FIOR & GENTZ

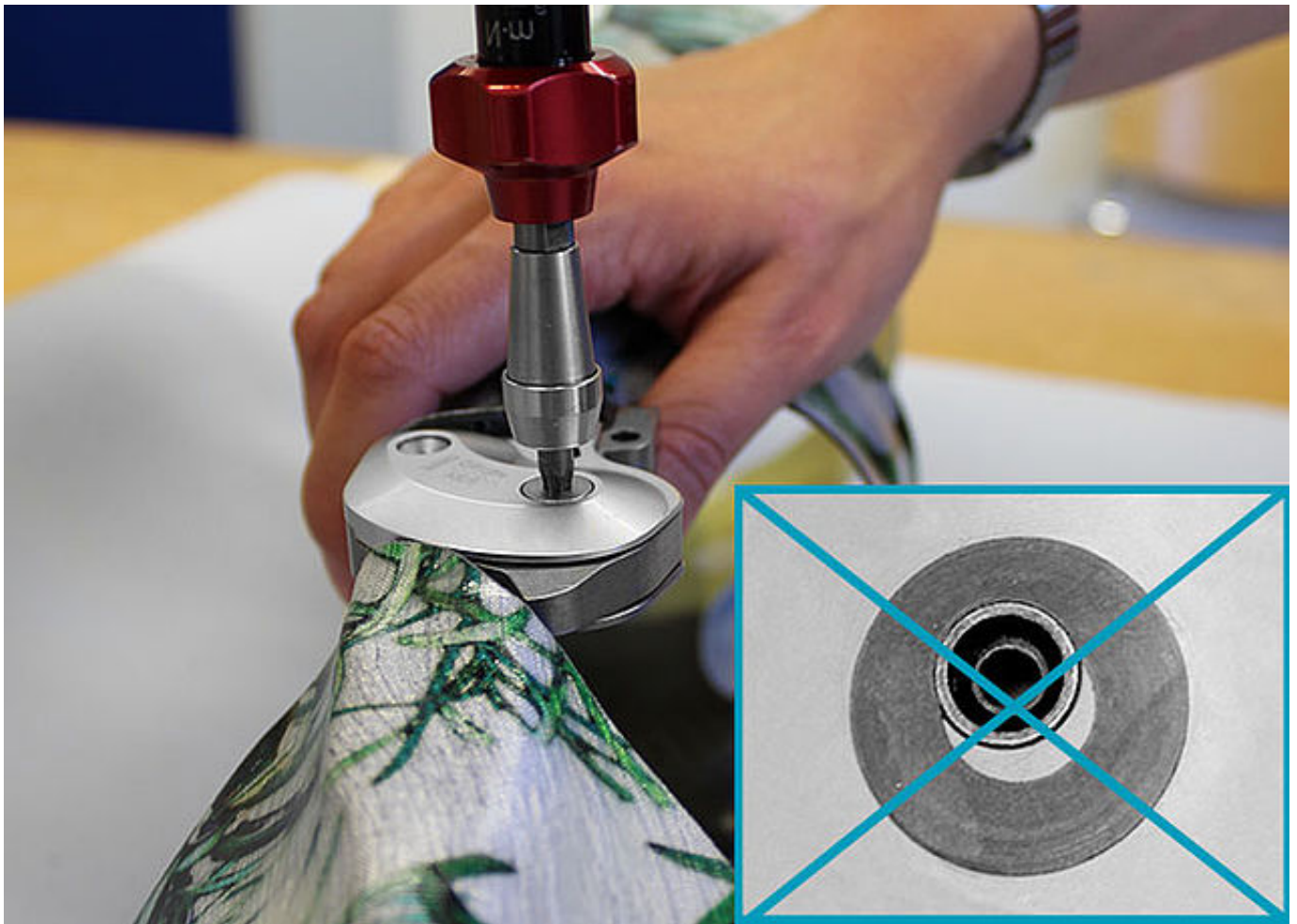
Gesellschaft für Entwicklung und Vertrieb
von orthopädiotechnischen Systemen mbH

Dorette-von-Stern-Straße 5
21337 Lüneburg (Germany)

+49 4131 24445-0
+49 4131 24445-57

info@fior-gentz.de
www.fior-gentz.com



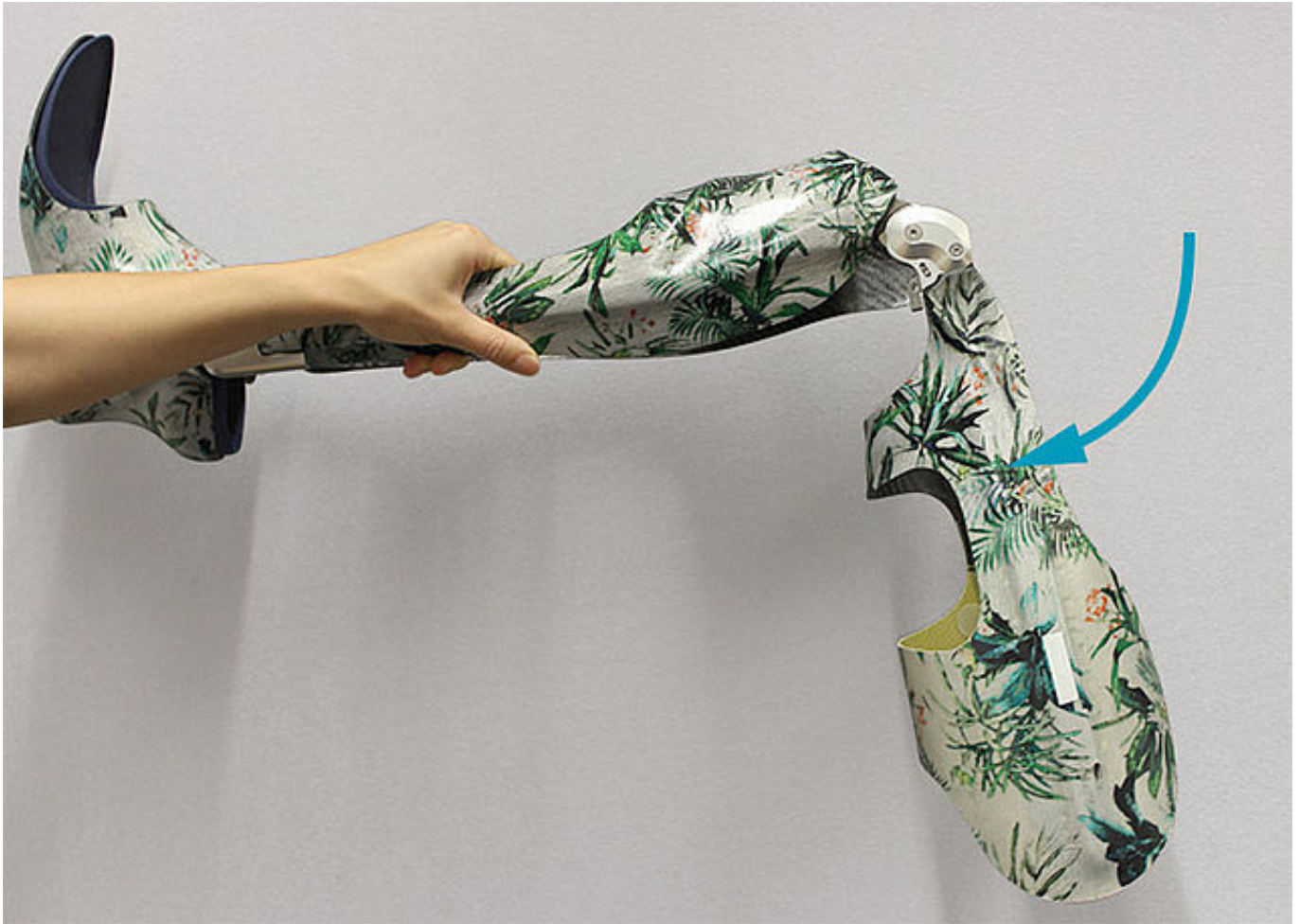


Veillez à ne pas endommager la rondelle de friction lors du montage. Des particules adhérant à la rondelle de friction peuvent créer un jeu latéral dans l'articulation modulaire.



Vérifiez si les boulons à goupille fendue sont bien en place dans leur logement.

Remarque : les vis sont toujours fournies pour correspondre à l'articulation modulaire respective. Même si les vis ne sont pas aussi longues que le filetage des boulons à goupille fendue, cela n'affecte pas la charge admissible de l'articulation modulaire.



Vérifiez la bonne mobilité. Mettez l'articulation modulaire en extension. Vérifiez la flexion en tenant l'orthèse horizontalement et relâchant la coque fémorale. La coque fémorale doit descendre en souplesse jusqu'à l'angle de flexion maximal possible. Utilisez les rondelles de friction de l'épaisseur inférieure suivante si l'articulation se meut difficilement, répétez toutes les étapes à partir de l'[étape 10](#) et vérifiez à nouveau.

Remarque : pour une orthèse bilatérale, vérifiez toujours seulement une articulation modulaire à la fois.



Contrôlez l'articulation modulaire pour voir s'il y a du jeu latéral. Fixez la coque de jambe inférieure et essayez de faire bouger la coque fémorale dans le sens varus-valgus. Utilisez les rondelles de friction de l'épaisseur supérieure suivante si vous constatez de jeu latéral, répétez toutes les opérations à partir de l'étape 10 et vérifiez à nouveau.



Au cas où vous utiliseriez une articulation de support, raccourcissez l'amortisseur de la butée d'extension avec un couteau affûté pour que les articulations modulaires atteignent en même temps la butée d'extension et que le cliquet réglable par crans s'enclenche sans problèmes.



Mettez l'articulation modulaire le plus possible en extension. Déverrouillez alors la fonction de déverrouillage permanent en poussant le cliquet réglable par crans contre la partie supérieure de l'articulation. Vérifiez si le verrouillage réglable par crans fonctionne parfaitement. Le cliquet réglable par crans doit s'enclencher avec chaque dent jusqu'à la limitation de l'extension maximale réglée. Fixez alors la coque de jambe inférieure et essayez de pousser la coque fémorale contre. L'articulation modulaire ne devrait pas bouger. Si nécessaire, remplacez le cliquet réglable par crans pour une bonne efficacité du verrouillage de l'articulation modulaire.

Remarque : respectez les instructions relatives aux cliquets réglables par crans dans la [notice d'utilisation](#).

FIOR & GENTZ

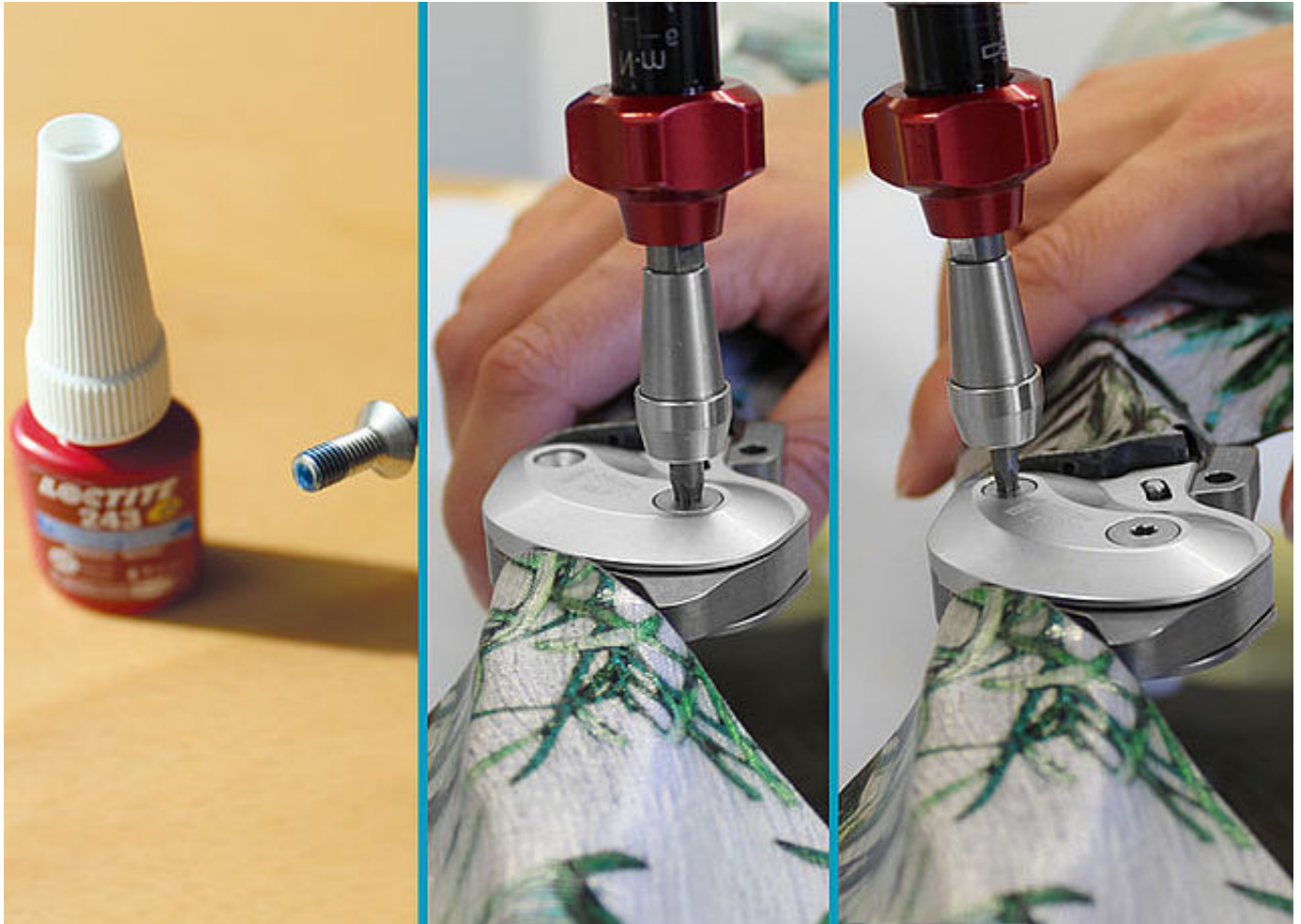
Gesellschaft für Entwicklung und Vertrieb
von orthopädietechnischen Systemen mbH

Dorette-von-Stern-Straße 5
21337 Lüneburg (Germany)

+49 4131 24445-0
+49 4131 24445-57

info@fior-gentz.de
www.fior-gentz.com

FIOR & GENTZ
ORTHOPÄDIETECHNIK MIT SYSTEM



Fixez les deux vis avec l'adhésif LOCTITE® 243 à résistance moyenne et le couple de serrage adapté à la largeur modulaire. Laissez l'adhésif durcir (adhérence finale après environ 24 heures).

Remarque : respectez la fiche de données de sécurité lors de l'utilisation de l'adhésif LOCTITE® 243 à résistance moyenne.

FIOR & GENTZ

Gesellschaft für Entwicklung und Vertrieb
von orthopädietechnischen Systemen mbH

Dorette-von-Stern-Straße 5
21337 Lüneburg (Germany)

☎ +49 4131 24445-0
☎ +49 4131 24445-57

✉ info@fior-gentz.de
🌐 www.fior-gentz.com

FIOR & GENTZ
ORTHOPÄDIETECHNIK MIT SYSTEM

Dernière actualisation : 15/02/2023

FIOR & GENTZ

Gesellschaft für Entwicklung und Vertrieb
von orthopädiotechnischen Systemen mbH

Dorette-von-Stern-Straße 5
21337 Lüneburg (Germany)

+49 4131 24445-0
+49 4131 24445-57

info@fior-gentz.de
www.fior-gentz.com

